

Helsingin ja Helsingin seudun väestöennuste 2024–2070

Ennuste alueittain 2024–2039

Befolkningsprognos för Helsingfors och Helsingforsregionen 2024–2070

Prognos områdesvis 2024–2039

Harri Sinkko

Tilastoja
2025:7



Helsinki

Helsingin ja Helsingin seudun väestöennuste 2024–2070

Ennuste alueittain 2024–2039

Befolkningsprognos för Helsingfors och Helsingforsregionen 2024–2070

Prognos områdesvis 2024–2039

Harri Sinkko

Tiedustelut

Harri Sinkko, p. 0401579808

Julkaisija

Helsingin kaupunki, kaupunginkanslia, kaupunkitietopalvelut

Osoite

PL 550, 00099 Helsingin kaupunki
(Työpajankatu 8)

Internet

www.hel.fi/kaupunkitieto

Tilaukset, jakelu

p. 09 310 43297
kaupunkitieto@hel.fi

Kuviot

Harri Sinkko

Kannen kuva

Ivan Gogolev ja Leo Doineau.

Taitto

CheckPoint Production Oy

Saavutettavuus

Kuvioiden datat saa saavutettavassa muodossa osoitteesta
[kaupunkitieto\(at\)hel.fi](mailto:kaupunkitieto(at)hel.fi)

Verkkójulkaisu

ISSN 2954-176X

Sisältö

1 Johdanto	14
2 Helsingin ja Helsingin seudun ennustevaihtoehdot.....	15
2.1 Helsingin ennusteet	15
2.2 Helsingin seudun ennusteet	16
2.3 Helsingin ennuste ikäryhmittäin.....	17
3 Alueittainen väestöennuste 2024–2039	21
3.1 Ennuste suurpiireittäin ja ikäryhmittäin.....	21
3.2 Ennuste osa-alueittain ja ikäryhmittäin.....	23
4 Ruotsinkielisen väestön ennuste – Prognosen för den svenskspråkiga befolkningen.....	28
4.1 Helsingin ruotsinkielisen väestön ennuste.....	28
4.2 Ruotsinkielisen väestön ennuste alueittain 2024–2039	33
5 Väestökehityksen viimeaikaisia piirteitä	36
5.1 Väestökehitys Helsingissä	36
5.2 Väestökehitys Helsingin seudulla	37
5.3 Muuttoliike muuttoalueittain Helsingissä ja Helsingin seudulla	39
5.4 Muuttoliikkeen ikärakenne	41
6 Väestökehitys aluetalouden osana	44
6.1 Väestökehityksen riippuvuudet	44
6.2 Muuttoliikkeen ja työmarkkinoiden yhteys	44
7 Asuntomarkkinat ja väestöennuste	46
7.1 Asuntomarkkinat ja asuntotuotantomahdollisuudet	46
7.2 Tonttimaan tarjonta ja asuntotuotannon mahdollisuudet.....	46
7.3 Asumisväljyyden muutokset	47

8 Ennustemenetelmät.....	49
8.1 Koko kaupungin ja Helsingin seudun ennuste	49
8.2 Osa-alueittainen ennuste.....	50
Vanhan asuntokannan ennuste	51
Uuden asuntokannan ennuste.....	52
9 Väestöprojektioden oletukset	54
9.1 Väestöprojektioden muuttoliikeoletukset	54
9.2 Väestöprojektioden hedelmällisyys- ja kuolemanvaaraoletukset.....	55
9.3 Ruotsinkielisen väestön ennusteen oletukset.....	55
9.4 Asuntotuotantoennuste 2025–2039	56
10 Prognosen för den svenskspråkiga befolkningen.....	59
10.1 Prognos för den svenskspråkiga befolkningen i hela Helsingfors	59
10.2 Prognos områdesvis för den svenskspråkiga befolkningen för 2024–2039.....	60

Esipuhe

Helsingin kaupunki on laatinut omia väestöennusteita 1940-luvulta asti, aluksi satunnaisemmin ja sittemmin vuosittain vuosina 1974–1981. Vuosina 1982–2004 ennusteen teko kytkeytyi kaupungin suunnitteluohjeiston laatimisaikatauluun ja se laadittiin joka toinen vuosi. Vuodesta 2005 lähtien ennuste on laadittu jälleen vuosittain. Väestöennuste toimii tietopohjana kaupungin talouden ja palveluiden suunnittelulle.

Tämä raportti sisältää Helsingin kaupungin ja Helsingin seudun väestöennusteet vuosille 2025–2070 sekä Helsingin kaupungin alueittaisen ennusteen vuosille 2025–2039. Tarkimpana aluejakona ennusteessa on käytetty osa-alueitasoa. Raportissa on keskitytty kaupungin järjestämien palveluiden kannalta tärkeimpiin ikäryhmiin. Lisäksi väestöennuste on laadittu erikseen myös ruotsinkieliselle väestölle.

Ennusteesta on laadittu koko Helsingin tasolla perusvaihtoehton lisäksi sekä hidastuvan että nopean kasvun vaihtoehdot, jotka perustuvat Helsingin seudun erilaisiin pitkän aikavälin kehitysnäkymiin. Ennusteessa käytetty menetelmä perustuu edellisten vuosien toteutuneisiin väestömuutoksiin sekä asiantuntija-arvioihin niiden tulevasta kehityksestä. Väestömuutostekijöinä on käytetty syntyneiden, kuolleiden ja muutto liikkeen määrää ja rakennetta. Lähtöväestönä ennusteessa on käytetty vuoden 2024 lopun tietoja.

Tässä julkaisussa esiteltujen lukujen lisäksi ennustetietoja voi tarkastella ja ladata Helsingin tilastotietokannoista (stat.hel.fi) alle 20-vuotiaista 1-vuotisikäluokittain ja yli 20-vuotiaista 5-vuotisikäluokittain. Tiedot voi ladata myös Kaupunkitietopalveluiden verkkosivuilta sekä avoimen datan Helsinki Region Infoshare -verkkopalvelusta (www.hri.fi).

Ennuste on laadittu kaupunginkanslian Kaupunkitietopalvelut -yksikön ja Asuminen-yksikön yhteistyönä. Väestöennusteen on laatinut erikoistutkija Harri Sinkko Kaupunkitietopalvelut -yksiköstä. Ennusteessa käytettävän asuntotuotantoennusteen on laatinut suunnitteluinsinööri Timo Meuronen Asuminen -yksiköstä. Asuntotuotantoennuste perustuu Asuminen -yksikön hankerekisteriin ja Kaupunkiympäristö -toimialan kaavoitustietoihin.

Julkaisun on toteuttanut erikoistutkija Harri Sinkko. Lämmin kiitos kaikille ennustetyöhön osallistuneille!

Helsingissä marraskuussa 2025

Eero Aalto
Tutkimuspäällikkö
Kaupunkitietopalvelut

Förord

Helsingfors stad har gjort egna befolkningsprognoser sedan 1940-talet, först mer sporadiskt och sedan årligen åren 1974–1981. Åren 1982–2004 var prognosen sammankopplad med schemat för utarbetande av stadens planeringsanvisningar och gjordes vartannat år. Sedan år 2005 har prognosen återigen gjorts årligen. Befolkningsprognosen utgör kunskapsunderlag för planeringen av stadens ekonomi och tjänster.

Denna rapport innehåller befolkningsprognoser för Helsingfors stad och Helsingforsregionen 2025–2070 och en prognos områdesvis för Helsingfors stad 2025–2039. Den mest detaljerade regionala uppdelningen som används i prognosen är den delområde nivån. I rapporten har man fokuserat på de åldersgrupper som är viktigast med tanke på de tjänster som staden ordnar. Dessutom har en separat befolkningsprognos gjorts för den svenskspråkiga befolkningen.

Utifrån prognosen har man utarbetat såväl ett basscenario som scenarier för både långsam och snabb tillväxt för hela Helsingfors. Scenarierna baserar sig på olika utvecklingsperspektiv på lång sikt för Helsingforsregionen. I prognosen används en metod som grundar sig på de tidigare årens faktiska befolkningsförändringar och expertbedömningar av hur förändringarna kommer att utvecklas i framtiden. De befolkningsförändringsfaktorer som används är antal och struktur för födda, döda och migration. Som utgångspunkt för prognosen har man använt uppgifter om befolkningen i slutet av 2024.

Utöver de siffror som presenteras i denna publikation kan prognosuppgifter granskas och laddas ner från Helsingfors statistikdatabaser (stat.hel.fi, på finska) för personer under 20 år enligt 1-årsåldersklass och för personer över 20 år enligt 5-årsåldersklass. Uppgifterna kan även laddas ner från Stadsfaktatjänstens websidor (Kaupunkitieto.hel.fi) och öppendatatjänsten Helsinki Region Infoshare (www.hri.fi/sv/).

Prognosen har utarbetats i samarbete mellan stadskansliets enhet för stadsfaktatjänster och boendeenheten. Befolkningsprognosen gjordes av specialforskare Harri Sinkko från stadsfaktatjänsterna. Den bostadsproduktionsprognos som används i prognosen gjordes av planeringsingenjör Timo Meuronen från boendeenheten. Prognosen för bostadsproduktionen bygger på ett projektregister vid boendeenheten och på planläggningsdata från stadsmiljösektorn.

Publikationen har sammanställts av Harri Sinkko. Ett varmt tack till alla som deltog i prognosarbetet!

Helsingfors, november 2025

Eero Aalto
Forskningschef
Stadsfaktatjänsterna

Foreword

The City of Helsinki has drawn up its own population projections since the 1940s, at first on a more random basis and then annually between 1974 and 1981. From 1982 to 2004, the projection work was linked to the timeline for preparing the city's local planning guidelines, and so a projection was drawn up every second year. As of 2005, however, the projection has once again been calculated annually. The population projection serves as an important information base in the planning of the city's finances and services.

This report contains the population projections for the City of Helsinki and the Helsinki region for the years 2025–2070, as well as the 2025–2039 projection for the population of the City of Helsinki's different districts. The most accurate regional breakdown used in the forecast is the city sub-districts level. In particular, the report focuses on the most important age groups with regards to city-organised services. A separate population projection has also been drawn up for the area's Swedish-speaking population.

The population projections have been calculated for the entirety of Helsinki at baseline, slow growth and rapid growth levels, based on various long-term development outlooks for the Helsinki region. The method used to derive the projection is based on realized population changes from previous years as well as expert assessments of the future development of the changes. The population change factors used are the number and structure of births, deaths and migration. Data from the end of 2024 have been used as the starting point population for the projection.

In addition to the figures presented in this publication, the population projection data can be viewed and downloaded from Helsinki's statistical databases (stat.hel.fi) for those under 20 by 1-year age group and those over 20 by 5-year age group. The data can also be downloaded from City Information Services websites (Kaupunkitieto.hel.fi) and the open data Helsinki Region Infoshare online service (www.hri.fi).

The projection has been drawn up jointly by the City Information Services unit of the Executive Office and the Housing unit. The population projection was prepared by Senior Researcher Harri Sinkko from City Information Services, while the housing production projection used in the projection was prepared by Planning Engineer Timo Meuronen from Housing. The housing production projection is based on the Housing unit's project register and the Urban Environment Division's city planning data.

This publication was prepared by Harri Sinkko. I would like to extend my warmest thanks to everyone who participated in the projection work.

In Helsinki, November 2025

Eero Aalto
Research Director
City Information Services

Tiivistelmä

Vuonna 2025 laadittu Helsingin ja Helsingin seudun väestöennuste kattaa vuodet 2025–2070 ja Helsingin alueittainen ennuste tulevat 15 vuotta, eli vuodet 2025–2039. Julkaisu sisältää myös ruotsinkielisen väestön ennusteet.

Vuonna 2024 Helsingin asukasmäärä kasvoi noin 9 500 hengellä, mikä oli noin 1 000 henkeä vähemmän kuin ennätysvuotena. Vuoden 2025 väestöennusteen mukaan Helsingin väestön määrä kasvaa seuraavien parin vuoden aikana noin 9 000 hengellä vuodessa, mikä vastaa 1,3 prosentin kasvua. Kasvu hidastuu sen jälkeen siten, että 2030-luvun alkupuolella kasvu ylittää 8 500 hengen rajan ja 2040-luvun alkupuolella kasvu on noin 7 500 henkeä vuodessa. Vuoden 2024 lopussa Helsingissä asui 684 018 henkeä. Ennusteen mukaan vuonna 2030 asukkaita on noin 737 600 ja vuonna 2040 819 000 henkeä. Ennustekauden lopulla vuonna 2070 asukasmäärä ylittää jo miljoonan hengen rajan.

Helsingin väestönkasvu perustuu suurimmalta osin kaupungin saamaan muuttovoittoon, josta suurin osa koostuu ulkomaisesta muuttoliikkeestä. Helsinki saa muuttovoittoa myös Helsingin seudun ulkopuolisesta Suomesta, mutta menettää väestöään muulle Helsingin seudulle. Helsingin saama muuttovoitto on ennustekauden alussa noin 8 000 henkeä vuodessa, mutta pienenee ennustekauden aikana.

Syntyneiden määrä kasvaa ennustekauden aikana 6 500 lapsesta 7 400 lapseen. Hedelmällisyyden oletetaan pysyvän matalalla koko ennustekauden ajan, joten syntyneiden määrän lisääntyminen perustuu hedelmällisyydikäisten naisten määrän kasvuun. Kuolleiden määrä kasvaa väestön ikääntymisen myötä 5 600 kuolleesta 8 900 kuolleeseen, joten luonnollinen väestönkasvu, syntyneiden ja kuolleiden määrien erotus, pienenee ennustekauden aikana huomattavasti.

Tulevien vuosien väestönkasvussa huomattavinta on vanhimpien ikäryhmien koon kasvu. 75 vuotta täyttäneiden määrä suurenee vuoden 2040 loppuun mennessä nykyisestä 60 000 hengestä 82 000 henkeen, ja kasvu on ennustekaudella ikäryhmistä suhteellisesti suurinta. Lasten ikäryhmien kasvu pysyy tulevina vuosina maltillisempuna: alle kouluikäisten määrä kasvaa noin 5 900 lapsella ja peruskoulutusikäisten 2 600 lapsella vuoden 2040 loppuun mennessä. Työikäisten, 20–64-vuotiaiden, määrä kasvaa lukumääräisesti eniten vuoden 2040 loppuun mennessä.

Suurpiireistä voimakkainta kasvu on Keskisessä suurpiirissä, jossa väestön määrä kasvaa Eteläisen suurpiirin tasolle vuoden 2039 loppuun mennessä. Myös muissa suurpiireissä väestön määrä kasvaa selkeästi Pohjoista ja Östersundomin suurpiiriä lukuun ottamatta. Suurpiirien sisällä kasvu painottuu erityisesti niille alueille, joille rakennetaan asuntoja eniten. Näitä alueita ovat esimerkiksi Kalasataman projektialue sisältäen Hanasaaren ja Hermanninrannan alueet, Keski- ja Pohjois-Pasila, Jätkäsaari, Laajasalossa Kruunuvuorenrannan alue ja Yliskylä sekä Malmin lentokenttä. Osalla alueista rakentaminen ja sen myötä väestön määrä kasvaa jo 2020-luvulla, mutta osalla alueista kasvu painottuu ennustekauden loppupuolelle 2030-luvulle. Huomattavaa on, että ennusteen mukaan osalla Helsingin alueista väestön määrä myös pienenee.

Ruotsinkielisen väestön määrä kasvaa Helsingissä ennustekaudelle vuoteen 2070 mennessä 9 600 hengellä, mutta ryhmän osuus koko väestöstä laskee 5,3 prosentista alle 4,6 prosenttiin. Ruotsinkielinen väestö on ikärakenteeltaan jo nyt hieman vanhempaa kuin koko väestön, joten ryhmässä vanhimpien ikäluokkien kasvu ei ole yhtä huomattavaa. Alle kouluikäisten määrä laskee lähivuosina, mutta nousee vuoteen 2040 loppuun mennessä lähes nykyiselle tasolle. Peruskoulutusikäisten lasten määrä jopa laskee selvästi vuoteen 2040 saakka. Ruotsinkielisen väestön alueelliset muutokset seuraavat koko väestön määrän muutoksia; alueilla, joilla rakennetaan runsaasti uusia asuntoja, väestön määrä kasvaa eniten, ja toisaalta joillakin alueilla määrät saattavat myös pienentyä.

Sammanfattning

Befolkningsprognosen för Helsingfors och Helsingforsregionen som utarbetats 2025 omfattar åren 2025–2070 och prognosen områdesvis omfattar de kommande 15 åren, dvs. åren 2025–2039. Publikationen innehåller även prognoser för den svenskspråkiga befolkningen.

År 2024 ökade Helsingfors invånarantal med cirka 9 500 personer, vilket var cirka 1 000 personer mindre än det rekordhöga föregående året. Enligt befolkningsprognosen 2025 ökar Helsingfors invånarantal under de följande åren med cirka 9 000 personer om året, vilket motsvarar en ökning med 1,3 procent. Ökningen avtar efter det så att den i början av 2030-talet överskrider 8 500 personer. I början av 2040-talet ökar invånarantalet med cirka 7 500 personer om året. I slutet av 2024 bodde det 684 018 personer i Helsingfors. Enligt prognosen uppgår invånarantalet till cirka 737 600 personer år 2030 och till 819 000 personer år 2040. I slutet av prognosperioden år 2070 överskrider invånarantalet en miljon personer.

Befolkningstillväxten i Helsingfors grundar sig till största delen på stadens inflyttningsöverskott, varav största delen består av inflyttning från utlandet. Det flyttar även människor till Helsingfors från områden i Finland utanför Helsingforsregionen, men staden förlorar befolkning till resten av Helsingforsregionen. Helsingfors inflyttningsöverskott uppgår till cirka 8 000 personer om året i början av prognosperioden, men minskar under prognosperioden. Antalet nyfödda ökar från 6 500 till 7 400 under prognosperioden. Fruktsamheten väntas förbli på en låg nivå under hela prognosperioden, varför ökningen i antalet nyfödda beror på att antalet kvinnor i fertil ålder ökar. Antalet avlidna ökar från 5 600 till 8 900 på grund av att befolkningen åldras, vilket innebär att den naturliga befolkningstillväxten, skillnaden mellan antalet födda och döda, minskar betydligt under prognosperioden.

Befolkningstillväxten under de kommande åren är störst inom de äldsta åldersgrupperna. Antalet personer som fyllt 75 år kommer att öka från nuvarande 60 000 till 82 000 före utgången av 2040, och under prognosperioden är ökningen relativt sett störst i den här åldersgruppen. Tillväxten i åldersgrupperna för barn kommer att vara måttligare under de kommande åren: antalet barn under skolåldern kommer att öka med cirka 5 900 och antalet barn i grundskoleåldern med 2 600 före utgången av 2040. Antalet personer i arbetsför ålder, 20–64-åringar, ökar mest före utgången av 2040.

Bland stordistriktet kommer ökningen att vara kraftigast i Mellersta stordistriktet, där invånarantalet i slutet av 2039 når upp till samma nivå som Södra stordistriktet. Invånarantalet ökar tydligt också i andra stordistrikt med undantag av Norra stordistriktet och Östersundoms stordistrikt. Inom de enskilda stordistriktet koncentreras ökningen särskilt till de områden där det byggs flest bostäder.

Dessa områden är till exempel projektområdet i Fiskehamnen inklusive Hanaholmen och Hermanstadsstranden, Mellersta och Norra Böle, Busholmen, Kronbergsstrandens område på Degerö och Uppby samt Malms flygfält. I en del områden ökar byggandet och därmed även befolkningen redan på 2020-talet, men i andra områden är ökningen koncentrerad till slutet av prognosperioden på 2030-talet. Det värt att lägga märke till att antalet invånare enligt prognosen även kommer att minska i vissa områden i Helsingfors.

De svenskspråkigas antal kommer att öka med 9 600 personer i Helsingfors under prognosperioden fram till år 2070, men gruppens andel av hela befolkningen minskar från 5,3 procent till 4,6 procent. Den svenskspråkiga befolkningen är redan nu något äldre till åldersstrukturen än hela befolkningen, vilket innebär att ökningen av de äldsta åldersklasserna i gruppen inte är lika betydande. Antalet barn under skolåldern

minskar under de närmaste åren, men ökar nästan tillbaka till nuvarande nivå före utgången av 2040. Antalet barn i grundskoleålder minskar tydligt fram till 2040. De områdesvisa förändringarna i den svenskspråkiga befolkningen följer ändringarna i hela befolkningen: i områden där det byggs många nya bostäder ökar befolkningen mest, och i vissa områden kan antalet också minska.

Summary

Drawn up in 2025, the population projection for Helsinki and the Helsinki Region covers the period 2025–2070 and the area-specific projection for Helsinki covers the following 15 years, or the period 2025–2039. The publication also includes projections for the Swedish-speaking population.

In 2024, the population of Helsinki grew by about 9,500 people, which was about 1,000 fewer than in the record year before. According to the population projection for 2025, the population of Helsinki will grow by about 9,000 persons per year over the next couple of years, which corresponds to a growth of 1.3 per cent. The growth will then slow down so that in the early 2030s the growth will exceed 8,500 people and in the early 2040s the growth will be around 7,500 people per year. At the end of 2024, 684,018 people lived in Helsinki. According to the forecast, there will be approximately 737,600 inhabitants in 2030 and 819,000 in 2040. At the end of the forecast period in 2070, the population will already exceed the one million mark.

Helsinki's population growth is mostly based on migration gain, of which the largest share comes from immigration. Helsinki also receives migration gain from elsewhere in Finland, but also loses its residents to other areas in the Helsinki Region. At the start of the projection period, Helsinki is expected to receive a migration gain of 8,000 people, but this number reduces as the projection period progresses.

The number of births will increase during the projection period from 6,500 children to 7,400 children. Fertility is expected to remain low throughout the projection period, meaning that the increase in the number of births is based on the number of women in a fertile age increasing. The number of deaths will increase from 5,600 to 8,900 due to population aging, which means that natural population growth, i.e. the difference between births and deaths, will slow down significantly during the projected period.

The most noteworthy aspect of the future population increase is the increase in older age groups. The number of residents aged 75 or more will increase by 2040 from the current figure of 60,000 people to 82,000 people, and this group's growth is relatively the most significant of all age groups in the projection period. The growth of children's age groups will remain more modest in the coming years; by the end of 2040, the number of under school-aged children will increase by around 5,900 and the number of comprehensive school-aged children by 2,600. The amount of the working age population, i.e. residents between 20 and 64, will see the largest numerical increase by the end of 2040.

Of the major district of Helsinki, the central major district will see the largest growth, as its population will increase to match that of the southern major district by the end of 2039. The population of the other major districts will also clearly increase, with the exception of the northern and the Östersundom major districts. In the major districts, growth will especially be seen in the areas with the most new housing construction. Examples of such areas are the Kalasatama project area which includes the Hanasaari and Hermanninranta neighbourhoods, Central and Northern Pasila, Jätkäsaari, the Kruunuvuorenranta and Yliskylä neighbourhoods in Laajasalo, and the area of the Malmi Airport. In some of these neighbourhoods, constructions and the following population growth will already start to increase in the 2020s, but in some of the neighbourhoods, the most significant population growth will be seen nearer to the end of the projection period, in the 2030s. It should be noted that according to the projection, the population of some of the areas in Helsinki will decrease.

Helsinki's Swedish-speaking population will increase during the projection period by 9,600 people by 2070, but the share of the group from the total population will

decrease from 5.3% to less than 4.6%. Helsinki's Swedish-speaking population is already slightly older on average than the rest of the population, so the growth of the oldest age groups in this population segment is not as significant. The number of children under school age will decrease in the next few years, but by the end of 2040 will rise to almost the current level and number of comprehensive school-aged children will even decrease clearly until 2040. The regional changes in the Swedish-speaking population are similar to those seen in the general population; the largest population growth is seen in areas with new housing construction, and in some areas, the population may even decrease.

1 Johdanto

Kaupungin keskeisenä tehtävänä on tuottaa palveluja asukkailleen. Asukkaat puolestaan maksavat kunnallisveroa sekä erilaisia palvelumaksuja ja tuottavat sitä kautta suurimman osan kaupungin tuloista. Näin ollen väestön määrän, rakenteen ja alueellinen sijoittumisen kehitys tulevaisuudessa ovat kaupungin hallinnon, suunnittelun ja palveluiden tuottamisen keskeisintä tietopohjaa. Erityisesti palvelu- ja perusrakennelinvestoinneissa sekä maankäytön suunnittelussa tietotarpeet ulottuvat väistämättä pitkälle, jopa vuosikymmenien päähän tulevaisuuteen.

Kaupungin talouden, palveluiden ja maankäytön suunnittelun tietotarpeita varten Helsingissä laaditaan joka vuosi koko kaupungin ja koko Helsingin seudun¹ pitkän aikavälin ennuste väestökehityksestä sekä lyhyemmän aikavälin osa-alueittainen väestöennuste. Tänä vuonna koko kaupungin ja Helsingin seudun ennuste laadittiin kaudelle 31.12.2024–2070. Kaupungin alueittaisten palvelujen suunnittelua varten laadittu osa-alueittainen ennuste on laadittu 15 vuodeksi vuoteen 2039 saakka. Alueittaisen väestöennusteen keskeisenä tausta-aineistona toimii vuoteen 2039 asti ulottuva asuntotuotantoennuste, joka on laadittu kaupunginkanslian asumisyksikössä.

Suomessa on hyvin toimiva ja laadukas väestötietojärjestelmä, jonka avulla asukkaiden määrästä ja perusominaisuuksista voidaan tuottaa luotettavia tilastoja ja monipuolisia analyyseja. Väestökehitykseen vaikuttavat kuitenkin hyvin monimutkaiset taloudelliset ja demografiset ilmiöt, joiden ennustaminen on epävarmaa lyhyelläkin ajalla, puhumattakaan vuosista ja vuosikymmenistä. Näin ollen väestöennusteisiin liittyy aina erittäin paljon epävarmuutta. Tästä huolimatta väestökehityksen arvioiminen pitkän ajan päähän on perusteltua, sillä vaihtoehtona on, että päätöksiä pitkävaikutteisista investoinneista ja kaavoitusratkaisuksista tehtäisiin pelkästään nykytilannetta koskevan tiedon perusteella.

Helsingin ja Helsingin seudun väestökehityksestä on laadittu kolme vaihtoehtoista projektioita: perusvaihtoehto, hidastuvan kasvun vaihtoehto ja nopea vaihtoehto. Vaihtoehdot perustuvat erilaiseen näkemykseen Helsingin seudun aluetalouden kehityksestä sekä Helsingissä tarjolla olevista ja rakennettavista asuntotuotantomahdollisuuksista. Vaihtoehtojen tarkoitus on kuvata sitä, millaiseksi alueen väestönkehitys saattaisi muodostua pitkällä aikavälillä.

Raportissa esitellään keskeiset tulokset kesällä 2025 laadituista Helsingin ja Helsingin seudun väestöennusteista, jotka ulottuvat vuoteen 2070 asti. Lisäksi esitellään Helsingin alueittainen väestöennuste sekä ennuste ruotsinkielisen väestön kehityksestä.

Raportin aluksi esitetään tulokset Helsingin ja Helsingin seudun ennusteista, joiden jälkeen esitetään tulokset osa-alueittaisesta ennusteesta ja ruotsinkielisen väestön ennusteesta. Viidennessä luvussa avataan Helsingin ja Helsingin seudun väestönkehitystä viime vuosina. Kuudennessa ja seitsemännessä luvussa esitetään väestönkehityksen yhteyttä aluetalouteen ja asuntomarkkinoihin. Kaksi viimeistä lukua esittävät käytetyt ennustemenetelmät ja ennusteissa käytetyt oletukset.

¹ *Helsingin seudulla* tarkoitetaan 14 kunnan muodostamaa aluetta, johon kuuluvat pääkaupunkiseudun kunnat Helsinki, Espoo, Kauniainen ja Vantaa sekä KUUMA-kunnat Hyvinkää, Järvenpää, Kerava, Kirkkonummi, Mäntsälä, Nurmijärvi, Pornainen, Sipoo, Tuusula ja Vihti.

2 Helsingin ja Helsingin seudun ennustevaihtoehdot

2.1 Helsingin ennusteet

Helsingissä asui 684 018 asukasta vuoden 2024 lopussa. **Perusvaihtoehdon** mukaisen väestöprojektion mukaan väestö kasvaa 700 000 asukkaaseen vuoden 2026 aikana sekä 890 000 asukkaaseen vuonna 2050 (Kuvio 1, Taulukko 1). Ennustekauden lopulla vuonna 2070 asukkaita Helsingissä on jo yli miljoona henkeä. Vuoden 2024 lopusta vuoden 2040 loppuun mennessä Helsingin väestö kasvaa 135 000 asukkaalla ja vuoden 2070 loppuun mennessä yli 320 000 asukkaalla.

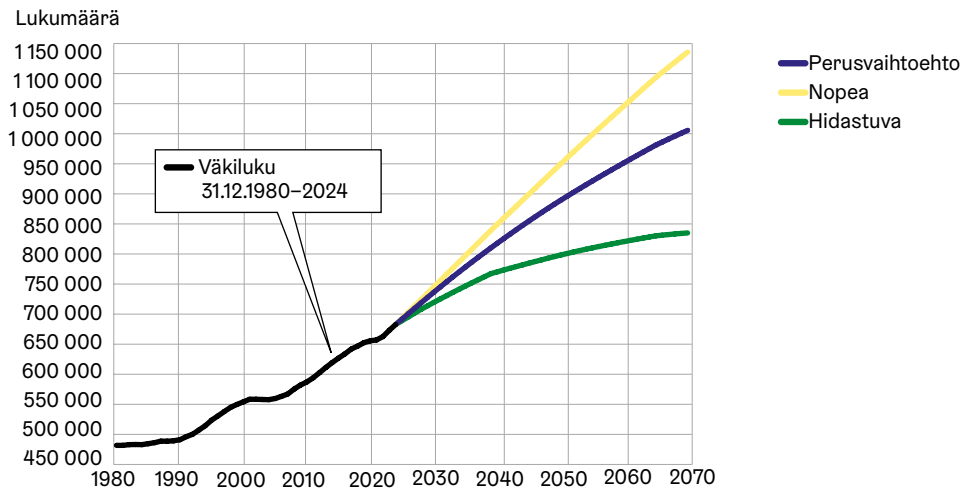
Helsingin väestönkasvu oli 2010-luvulla keskimäärin 7 000 asukasta vuodessa. Kasvu hidastui vuosina 2018–2019 etenkin siksi, että Espoo ja Vantaa kasvattivat asuntotuotantoaan merkittävästi ja lähtömuutto Helsingistä kasvoi. Koronapandemia näkyi selvästi pienentyneenä väestönkasvuna 2020–2021, mutta vuonna 2023 kasvu oli selvästi suurinta useaan vuosikymmeneen, lähes 10 500 henkeä. Vuonna 2024 kasvu pysyi edelleen suurena ollen 9 500 henkeä.

Vuosina 2025–2029 väestönkasvun ennustetaan olevan lähes 9 000 henkeä vuodessa, jonka jälkeen kasvu hidastuu asteittain siten, että 2030 loppupuolella kasvu on noin 8 000 henkeä vuodessa. Suhteellinen väestönkasvu on ennusteen alkuvuosina 1,3 prosenttia ja 2030-luvun lopulla noin 1,0 prosenttia.

Helsingin arvioidaan saavan ennustekaudella suurimman osan väestönkasvusta ulkomaan muuttovoitosta. Kotimaan muuttoliikkeen oletetaan pysyvän aikaisempien vuosien mukaisesti voitollisena siten, että Helsinki menettää muuttoliikkeessä väestöä muulle Helsingin seudulle, mutta saavan muuttovoittoa seudun ulkopuolisesta Suomesta. Syntyneiden määrän suhteessa hedelmällisyyssikäisten naisten määrään oletetaan pysyvän matalalla tasolla koko ennustekauden ajan. Luonnollisen väestönkasvun, syntyneiden ja kuolleiden määrien erotuksen, oletetaan kasvavan vuoteen 2028 saakka, mutta laskevan sen jälkeen koko ennustekauden ajan. Luonnollisen väestönkasvun pienentyminen on seurausta kuolleiden määrän voimakkaasta kasvusta.

Nopean kasvun vaihtoehdossa Helsingin väestön arvioidaan ylittävän 700 000 vuonna 2026 ja kasvavan yli 850 000 asukkaaseen vuonna 2040 (Kuvio 1). Ennustekauden lopussa vuonna 2070 Helsingin väkiluvun ennustetaan olevan jo yli 1,1 miljoona asukasta. **Hidastuvan kasvun vaihtoehdossa** Helsingin väestön arvioidaan kasvavan 700 000 henkeen vuonna 2027 ja väkiluvun ennustetaan kasvavan 800 000 asukkaaseen 2050-luvun alussa.

Kuvio 1. Helsingin väestö 31.12.1980–2024 sekä väestöprojektion vaihtoehdot vuosille 2025–2070



Lähde: Kaupunkitietopalvelut / Helsingin kaupunki (ennuste). Tilastokeskus (Toteutunut).

Taulukko 1. Helsingin väestö 31.12.2024 ja ennusteen perusvaihtoehto 2025–2070 ikäryhmittäin

Vuosi	Väestö		0–14		15–29		30–44		45–59		60–74		75+	
	lkm	%	lkm	%	lkm	%	lkm	%	lkm	%	lkm	%	lkm	%
2024	684 018		95 775	14,0	134 396	19,6	174 243	25,5	121 290	17,7	98 210	14,4	60 104	8,8
2025	693 090		95 985	13,8	136 370	19,7	177 081	25,5	122 713	17,7	99 170	14,3	61 771	8,9
2026	702 130		96 330	13,7	138 181	19,7	179 562	25,6	124 663	17,8	100 200	14,3	63 192	9,0
2027	711 117		96 469	13,6	140 073	19,7	181 644	25,5	127 141	17,9	101 102	14,2	64 689	9,1
2028	720 034		96 606	13,4	142 214	19,8	183 098	25,4	130 124	18,1	102 019	14,2	65 974	9,2
2029	728 864		96 695	13,3	144 272	19,8	184 804	25,4	133 645	18,3	102 008	14,0	67 440	9,3
2030	737 600		96 873	13,1	145 849	19,8	186 735	25,3	137 364	18,6	102 029	13,8	68 750	9,3
2040	819 080		103 852	12,7	151 430	18,5	197 017	24,1	174 956	21,4	109 753	13,4	82 073	10,0
2050	890 599		108 767	12,2	152 170	17,1	205 285	23,1	189 725	21,3	144 208	16,2	90 445	10,2
2060	953 039		108 372	11,4	157 843	16,6	201 317	21,1	200 009	21,0	169 108	17,7	116 389	12,2
2070	1 006 767		108 184	10,7	160 083	15,9	205 303	20,4	200 294	19,9	179 327	17,8	153 576	15,3

Lähde: Kaupunkitietopalvelut / Helsingin kaupunki (ennuste). Tilastokeskus (Toteutunut))

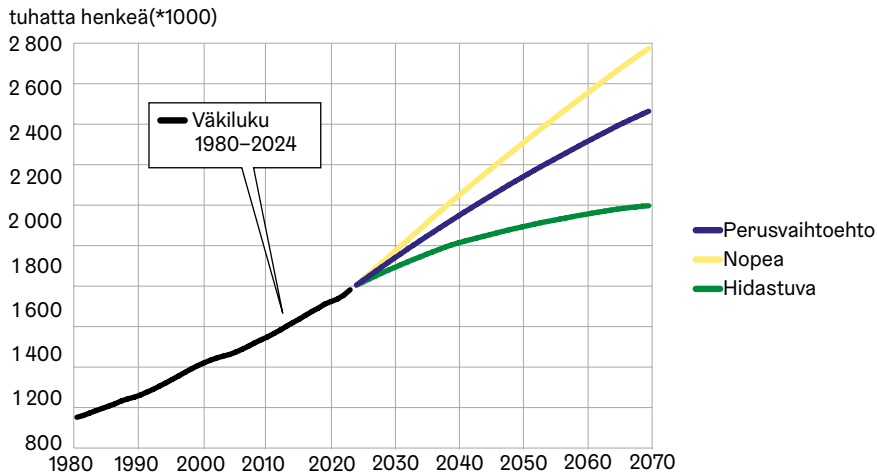
2.2 Helsingin seudun ennusteet

Koko **Helsingin seudulla**² oli 1 605 262 asukasta vuoden 2024 lopussa. Ennusteen **perusvaihtoehdon** mukaan seudun väestön ennustetaan kasvavan 112 000 hengellä 2030-luvun alkuun mennessä, vajaalla 340 000 hengellä vuoteen 2040 ja vajaalla 530 000 hengellä 2050-luvun alkuun mennessä. Seudun väestö kasvaa kahteen miljoonaan asukkaaseen vuonna 2043 (Taulukko 2, Kuvio 2).

Nopeassa vaihtoehdossa seudun väestö kasvaa vuoteen 2050 mennessä hieman alle 2,3 miljoonaan asukkaaseen, jolloin kasvua olisi 697 000 henkeä, ja **hidastuvan kasvun vaihtoehto** kasvattaisi väestöä 287 000 hengellä, jolloin asukasluku olisi 1,89 miljoonaa vuonna 2050 (Kuvio 2).

2 Helsinki, Espoo, Vantaa, Kauniainen, Hyvinkää, Järvenpää, Kerava, Kirkkonummi, Mäntsälä, Nurmijärvi, Pornainen, Sipoo, Tuusula, Vihti

Kuvio 2. Helsingin seudun väestö 31.12.1980–2024 ja väestöprojektioiden vaihtoehdot vuoteen 2070



Lähde: Kaupunkitieto / Helsingin kaupunki (ennuste). Tilastokeskus (Toteutunut).

Taulukko 2. Helsingin seudun väestö 31.12.2024 ja ennusteen perusvaihtoehto 2025–2070 iän mukaan

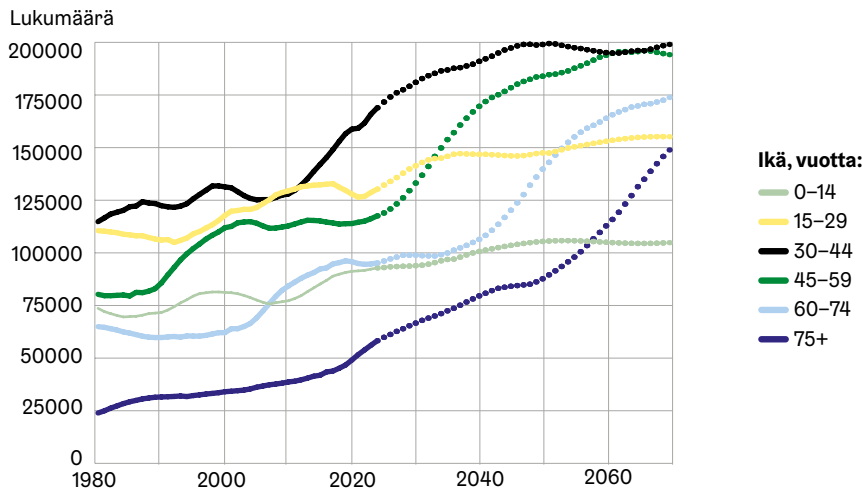
Vuosi	Väestö		0–14		15–29		30–44		45–59		60–74		75+	
	lkm		lkm	%	lkm	%	lkm	%	lkm	%	lkm	%	lkm	%
2024	1 605 262		249 785	15,6	297 744	18,5	385 851	24,0	300 960	18,7	233 999	14,6	136 923	8,5
2025	1 627 796		249 534	15,3	301 736	18,5	393 344	24,2	304 301	18,7	236 922	14,6	141 958	8,7
2026	1 650 281		249 567	15,1	305 679	18,5	399 993	24,2	308 237	18,7	240 310	14,6	146 494	8,9
2027	1 672 657		249 666	14,9	309 727	18,5	405 114	24,2	313 474	18,7	243 630	14,6	151 044	9,0
2028	1 694 891		249 686	14,7	314 297	18,5	409 566	24,2	319 244	18,8	246 985	14,6	155 113	9,2
2029	1 716 965		249 791	14,5	318 339	18,5	414 475	24,1	326 400	19,0	248 602	14,5	159 356	9,3
2030	1 738 833		250 486	14,4	321 594	18,5	419 596	24,1	333 694	19,2	250 045	14,4	163 417	9,4
2040	1 945 936		269 400	13,8	331 409	17,0	447 480	23,0	419 832	21,6	275 021	14,1	202 794	10,4
2050	2 136 344		283 722	13,3	338 185	15,8	471 990	22,1	460 296	21,5	347 876	16,3	234 275	11,0
2060	2 308 607		286 635	12,4	355 338	15,4	466 858	20,2	490 390	21,2	413 903	17,9	295 483	12,8
2070	2 463 569		292 585	11,9	363 644	14,8	482 922	19,6	495 480	20,1	443 101	18,0	385 836	15,7

Lähde: Kaupunkitietopalvelut / Helsingin kaupunki (ennuste). Tilastokeskus (Toteutunut)

2.3 Helsingin ennuste ikäryhmittäin

Helsingin väestön ikärakenne tulee muuttumaan merkittävästi seuraavien vuosikymmenien aikana. Ikärakenteessa suurin muutos tulee olemaan iäkkäiden asukkaiden määrän ja väestöosuuden kasvu (Kuvio 3). Vanhimpien ikäluokkien määrän kasvu vaikuttaa erityisesti kaupungin palveluiden suunnitteluun varsinkin sosiaali- ja terveyspalveluiden osalta.

Kuvio 3. Helsingin väestö ikäryhmittäin (15-v.) 1980–2024 ja ennusteen perusvaihtoehto vuosille 2025–2070 (31.12.)



Lähde: Kaupunkitieto / Helsingin kaupunki (ennuste). Tilastokeskus (Toteutunut).

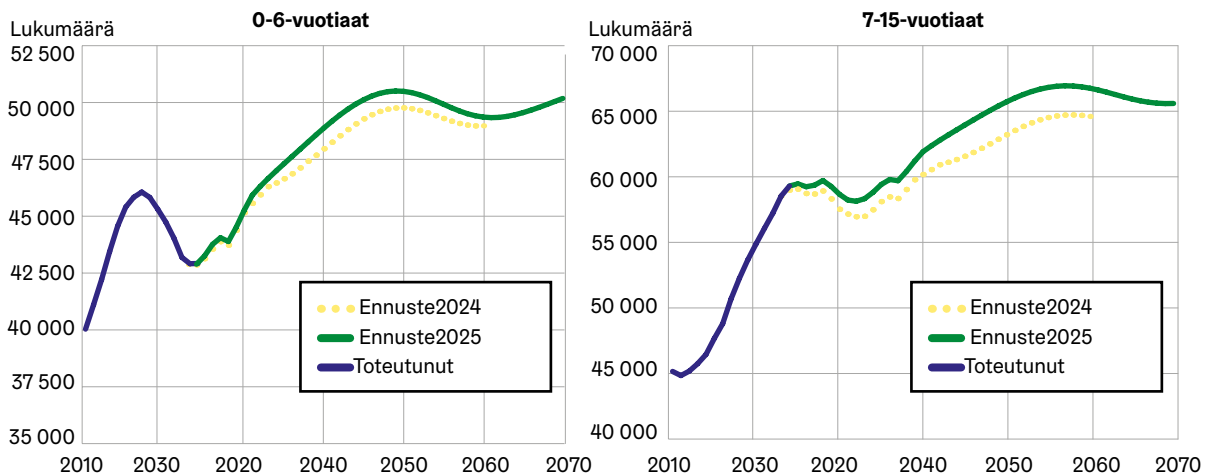
0–6-vuotiaiden lasten määrän viime vuosikymmenellä alkanut kasvu kääntyi laskuun vuoden 2018 aikana etenkin syntyvyyden nopean alenemisen takia. Syntyneiden määrä pysyi pienenä myös vuonna 2024. Ennusteen mukaan 0–6-vuotiaiden lasten määrä on alimmillaan vuonna 2025, ja kasvaa lähes yhtämittaisesti vuosittain aina 2040 luvun loppuun saakka. Vuonna 2040 alle kouluikäisiä lapsia on lähes 6 000 nykyistä enemmän. (Kuvio 4.)

Peruskouluikäisten 7–15-vuotiaiden määrä kääntyi nousuun 2010-luvun alussa ja kasvun ennakoidaan jatkuvan 2020-luvun puoliväliin saakka (Kuvio 5). Syntyneiden määrän aleneminen 2010-luvulla näkyy tulevana vuosina siten, että ikäryhmän koko pienenee vuodesta 2025 aina 2030-luvun alkupuolelle saakka. 2030-luvulla peruskouluikäisten määrä kasvaa siten, että vuosikymmenen lopulla koululaisia on hieman 1 900 nykyistä enemmän.

Toisen asteen ikäluokan, 16–18-vuotiaiden määrä kasvaa vuodesta 2025 eteenpäin aina 2030-luvun alkuvuosiin saakka. 2030-luvun lopulla ikäluokkaan kuuluvia on 2 000 henkeä enemmän kuin ennustekauden alussa.

Kuvio 4. Alle kouluikäiset 31.1.1990–2024 ja vuosien 2024–2025 ennusteet vuosille 2025–2070

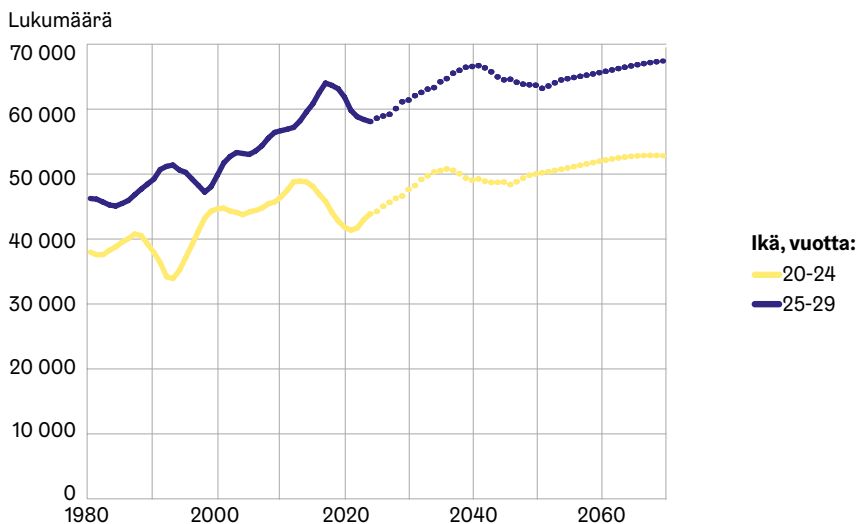
Kuvio 5. Helsingin peruskouluikäiset 31.1.1990–2024 ja vuosien 2024–2025 ennusteet vuosille 2025–2070



Lähde: Kaupunkitieto / Helsingin kaupunki (ennuste). Tilastokeskus (Toteutunut).

Nuorten aikuisten (20–24-vuotiaat) määrä kasvoi Helsingissä voimakkaasti 1990-luvun puolivälistä vuoteen 2014 asti, jolloin tapahtui käänne laskuun (Kuvio 6). Ryhmän väestömäärä lähtee kasvuun heti ennustekauden alusta, ja vuonna 2030 ikäryhmään kuuluvia on reilut 3 700 henkeä enemmän kuin vuoden 2024 lopussa. Kasvu jatkuu aina 2030-luvun puoliväliin saakka. 25–29-vuotiaiden määrä kasvaa aina 2040-luvun alkuun saakka, jolloin ikäryhmään kuuluu noin 8 500 henkeä nykyistä enemmän. 20–29-vuotiaiden määrän kasvu perustuu muuttoliikkeeseen.

Kuvio 6. Helsingin 20–24- ja 25–29-vuotiaat ikäryhmittäin 31.12.1990–2024 ja ennuste vuosille 2025–2070

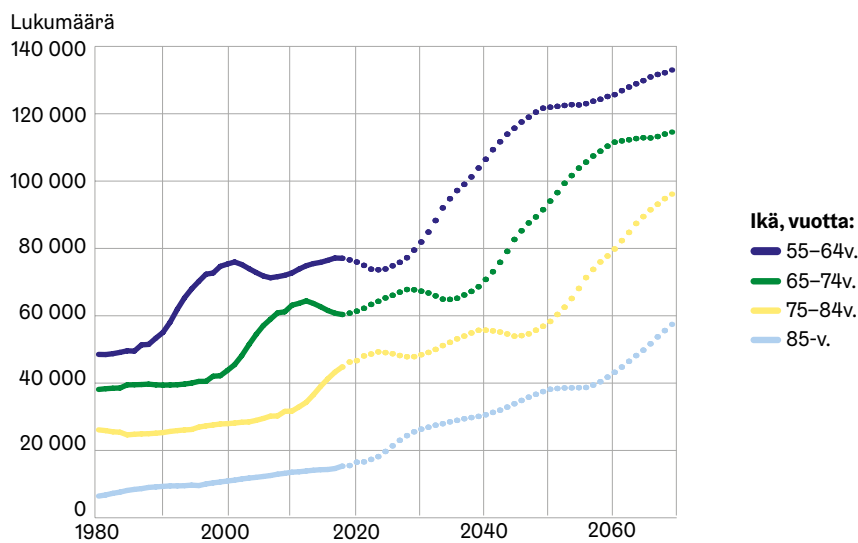


Lähde: Kaupunkitieto / Helsingin kaupunki (ennuste). Tilastokeskus (Toteutunut).

Ikääntyneiden määrä tulee kasvamaan, mutta ikäluokkien suurten kokoerojen vuoksi ikäryhmien muutokset ovat erilaisia ikäryhmien välillä (Kuvio 7). Erityisesti suurten ikäluokkien (vv. 1945–1949 syntyneet) ikääntymisen eteneminen vaikuttaa kehitykseen. Ikäryhmään 55–64-vuotiaat kuuluvien määrä laski 2010-luvun alkuvuosina, mutta

kääntyi vuosikymmenen puolella välissä kasvuun. Ikäryhmän koko pienenee 2020-luvun loppupuolella, mutta lähtee kasvuun 2030-luvun alussa ja kasvu jatkuu ennustekauden loppuun saakka. 65–74-vuotiaiden ikäryhmän koko kasvaa 2030-luvun puoleen väliin saakka, jonka jälkeen se laskee hieman. 2040-luvulla ikäryhmän koko lähtee kasvuun, joka jatkuu aina ennustekauden loppuun saakka. 75–84-vuotiaiden määrä kasvaa lähes yhtämittaisesti koko ennustekauden ajan, kuten myös 85 vuotta täyttäneiden ikäryhmäkin. Yhteensä 75 vuotta täyttäneiden määrä kasvaa 2040-luvun alkuun mennessä vajaalla 22 000 hengellä. Suhteellisesti suurinta kasvu on 85 vuotta täyttäneiden ryhmässä, jonka koko lähes kaksinkertaistuu seuraavan 15 vuoden aikana.

Kuvio 7. Helsingin yli 55-vuotiaat ikäryhmittäin 31.12.1990–2024 ja ennuste vuosille 2025–2070.



Lähde: Kaupunkitieto / Helsingin kaupunki (ennuste). Tilastokeskus (Toteutunut).

3 Alueittainen väestöennuste 2024–2039

3.1 Ennuste suurpiireittäin ja ikäryhmittäin

Helsingin väestömäärän ennustetaan kasvavan reilulla 127 000 hengellä vuoden 2039 loppuun mennessä, mikä vastaa noin 18,5 prosentin asukasmäärän lisäystä. Suurpiireittäin tarkasteluna eniten kasvavat Keskinen suurpiiri, jossa kasvua on 34 700 henkeä, ja Läntinen suurpiiri, 19 600 henkeä. Koillisen suurpiirin kasvu on lähes 19 000 henkeä, Itäisen suurpiirin 17 700 ja Eteläisen 16 800 henkeä.

Vähiten kasvua on Pohjoisessa ja Östersundomin suurpiireissä, joissa väestön määrä lisääntyy reilulla 2 000 hengellä. (Kuvio 8.)

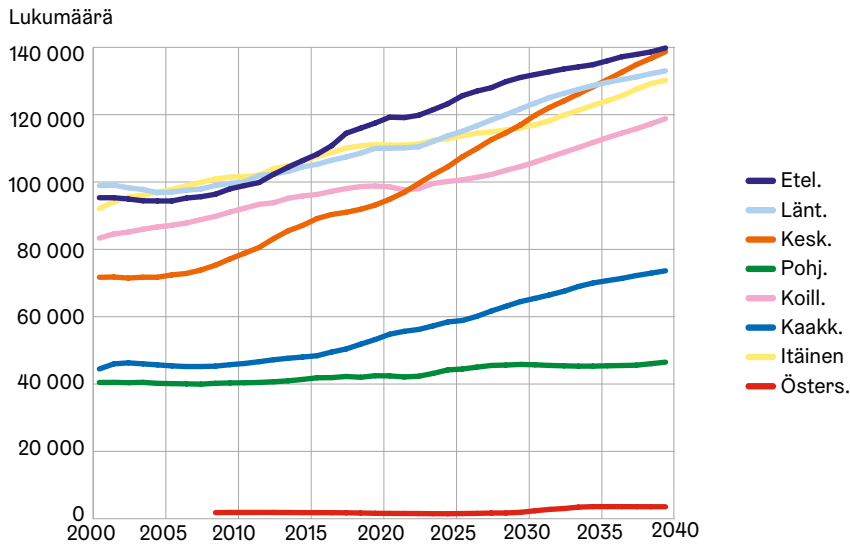
0–6-vuotiaiden määrä kasvaa ennusteen mukaan seuraavan 15 vuoden aikana reilulla 5 600 lapsella. Kuten koko väestönkin osalta, kasvua on eniten Keskisessä suurpiirissä, 2 000 lasta.

Eteläisessä suurpiirissä kasvua on 1 000, Itäisessä suurpiirissä 900 ja Läntisessä suurpiirissä 800 lasta. Muissa suurpiireissä kasvu on maltillisempaa, ja Pohjoisessa suurpiirissä lasten määrä vähenee hieman. (Kuvio 9.)

Peruskouluikäisten, eli 7–15-vuotiaiden, määrän ennustetaan kasvavan 1 900 hengellä vuoden 2039 loppuun mennessä. Kasvusta suurin osa suuntautuu Keskiseen suurpiiriin, jossa määrä kasvaa 2 700 lapsella. Eteläisessä ja Läntisessä suurpiirissä lasten määrä lisääntyy 500 hengellä. Pohjoisessa peruskouluikäisten lasten määrä vähenee 1 000 hengellä, Itäisessä suurpiirissä vajaalla 800 hengellä ja Koillisessa suurpiirissä 600 hengellä. (Kuvio 10.)

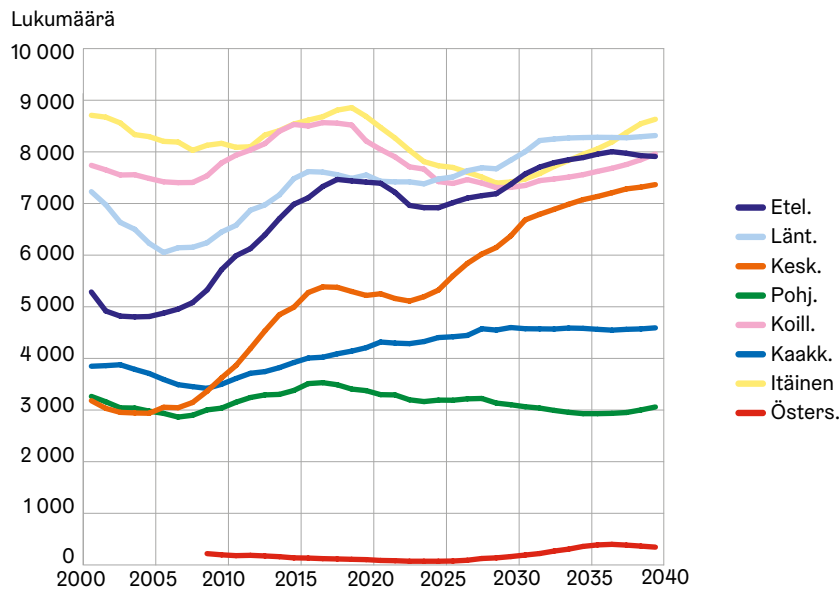
75-vuotta täyttäneiden määrä kasvaa vuoden 2039 loppuun mennessä yli 20 000 hengellä. Kasvu kohdistuu kaikkiin suurpiireihin. Ikäryhmän koko kasvaa yli 3 000 hengellä kaikissa muissa suurpiireissä lukuun ottamatta Pohjoista, Kaakkoista ja Östersundomin suurpiiriä. Kaakkoisessa suurpiirissä kasvu on 2 700 ja Pohjoisessa suurpiirissä vajaat 1 000 henkeä. Östersundomin suurpiirin pienestä väestömäärästä johtuen alueen 75 vuotta täyttäneiden määrä kasvaa vain 150 hengellä. (Kuvio 11.)

Kuvio 8. Väestö suurpiireittäin 31.12.2000–2024 sekä ennuste 2025–2039



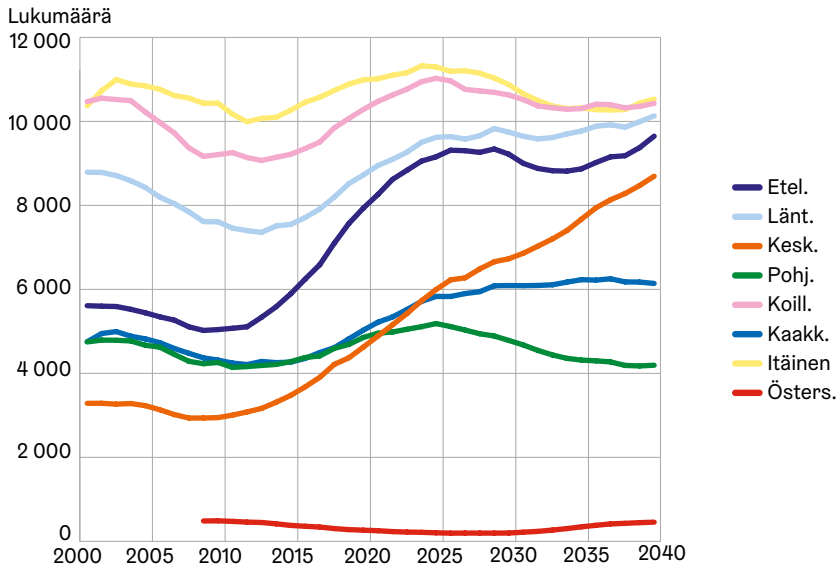
Lähde: Kaupunkitieto / Helsingin kaupunki (ennuste). Tilastokeskus (Toteutunut).

Kuvio 9. 0–6-vuotiaat suurpiireittäin 31.12.2000–2024 sekä ennuste 2025–2039



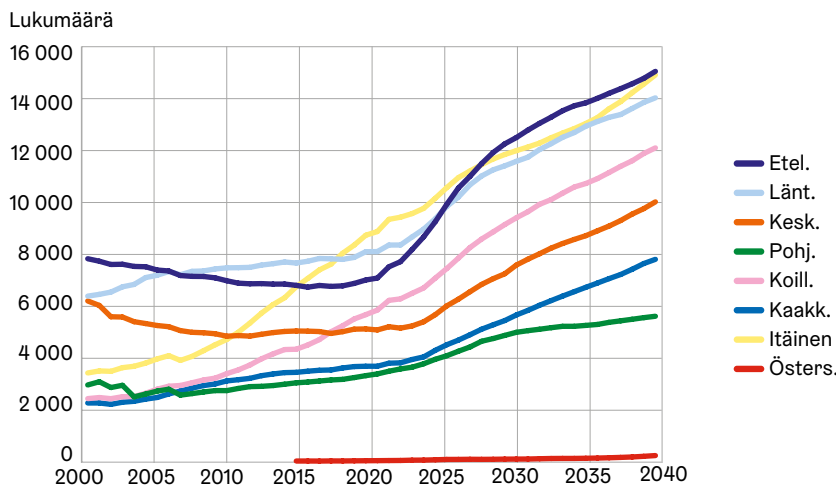
Lähde: Kaupunkitieto / Helsingin kaupunki (ennuste). Tilastokeskus (Toteutunut).

Kuvio 10. 7–15-vuotiaat suurpiireittäin 31.12.2000–2024 sekä ennuste 2025–2039



Lähde: Kaupunkitieto / Helsingin kaupunki (ennuste). Tilastokeskus (Toteutunut).

Kuvio 11. Yli 75-vuotiaat suurpiireittäin 31.12.2000–2024 sekä ennuste 2025–2039



Lähde: Kaupunkitieto / Helsingin kaupunki (ennuste). Tilastokeskus (Toteutunut).

3.2 Ennuste osa-alueittain ja ikäryhmittäin

Vuoteen 2039 saakka laaditun alueittaisen väestöennusteen tärkeimmät kasvualueet ovat suurilla asuntorakentamisen projektialueilla, joista monella rakentaminen sijoituu usealle osa-alueelle (Kuvio 12). Suurimmat kasvualueet ovat:

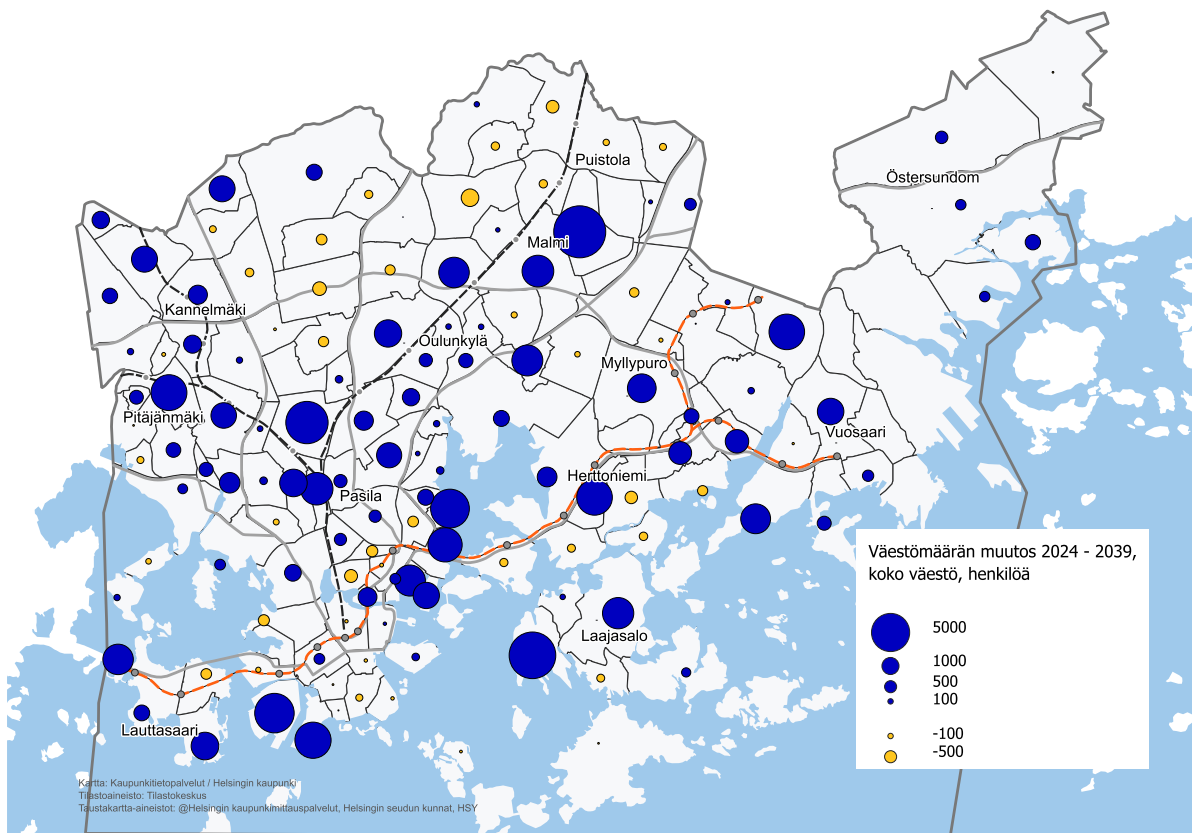
- Kalasataman projektialue, johon kuuluvat myös Sompasaari, Hanasaari, Hermanninranta ja Kyläsaari, kasvu yhteensä 15 700 asukasta.
- Keski- ja Pohjois-Pasila, johon kuuluu myös alueen pohjoisosassa ns. Postipuiston alue, kasvu 12 300 asukasta.
- Kruunuvuorenrannan ja Yliskylän alueet, kasvu yhteensä 10 800 asukasta.
- Jätkäsaari, kasvu 5 300 asukasta.
- Vuosaari, kasvu yhteensä 5 400 asukasta, josta Meri-Rastilan kasvu 2 600 asukasta.
- Malmin lentokenttä, kasvu yli 9 300 asukasta ja Ala-Malmi 3 500 asukasta.

- Hernesaari, kasvu 4 500 asukasta.
- Lauttasaari, sisältäen Koivusaaren alueen, kasvu 5 800 asukasta.

Muita huomattavan kasvun alueita ovat muun muassa Pitäjänmäen ja Herttoniemen yritysalueet, joissa molemmissa kasvua on 4 400 henkeä, Mellunmäki (4 300 henkeä) ja Myllypuro (3 700 henkeä). Myös Viikin tiedepuistossa ja Pukinmäessä väestön määrä kasvaa yli 3 000 asukkaalla seuraavien 15 vuoden aikana. Edellä mainittujen osa-alueiden lisäksi 5 alueella väestö lisääntyy yli 2 000 hengellä vuoden 2039 loppuun mennessä.

Huomattavaa on, että ennusteen mukaan osalla alueista väestön määrä myös vähenee. Tällaisia alueita on erityisesti kantakaupungissa ja esikaupungissa niillä alueilla, joille ei ole suunniteltu merkittävää asuntorakentamista.

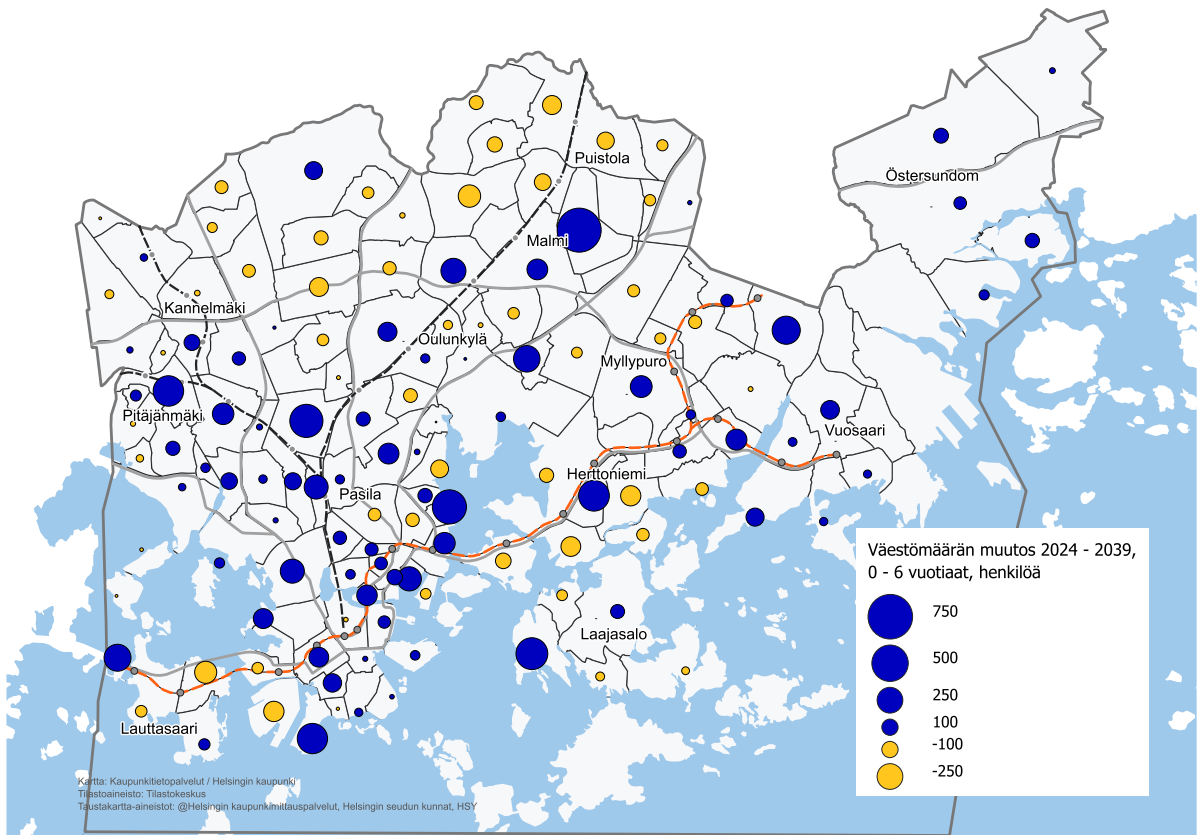
Kuvio 12. Ennustettu koko väestön määrän muutos osa-alueittain 31.12.2024–2039



Lähde: Kaupunkitietopalvelut / Helsingin kaupunki (ennuste). Tilastokeskus (Toteutunut).

Alle kouluikäisten määrä kasvaa ennustekaudella yhteensä 5 600 lapsella, mutta kasvu kohdistuu suurimmalta osin alueille, joille rakennetaan runsaasti uusia asuntoja. Useilla alueilla, joilla ei ole viime vuosina rakennettu, päivähoitoikäisten määrä on jo alkanut alentua, ja alentumisen odotetaan jatkuvan myös tulevana vuosina. Tällaisia alueita on lähes joka puolella kaupunkia, mutta erityisesti kaupungin pohjoisosassa. Monet näistä alueista on myös pientalovaltaisia alueita. Ilmiön taustalla on alueiden elinkaarit, jossa pienten lasten määrä on suurimmillaan muutama vuosi alueen valmistumisen jälkeen, mutta alkaa vähenemään ajan kuluessa. Erityisesti näin tapahtuu, jos alueille ei rakenneta suhteessa olemassa olevaan asuntokantaan huomattavaa määrää uusia asuntoja. (Kuvio 13.)

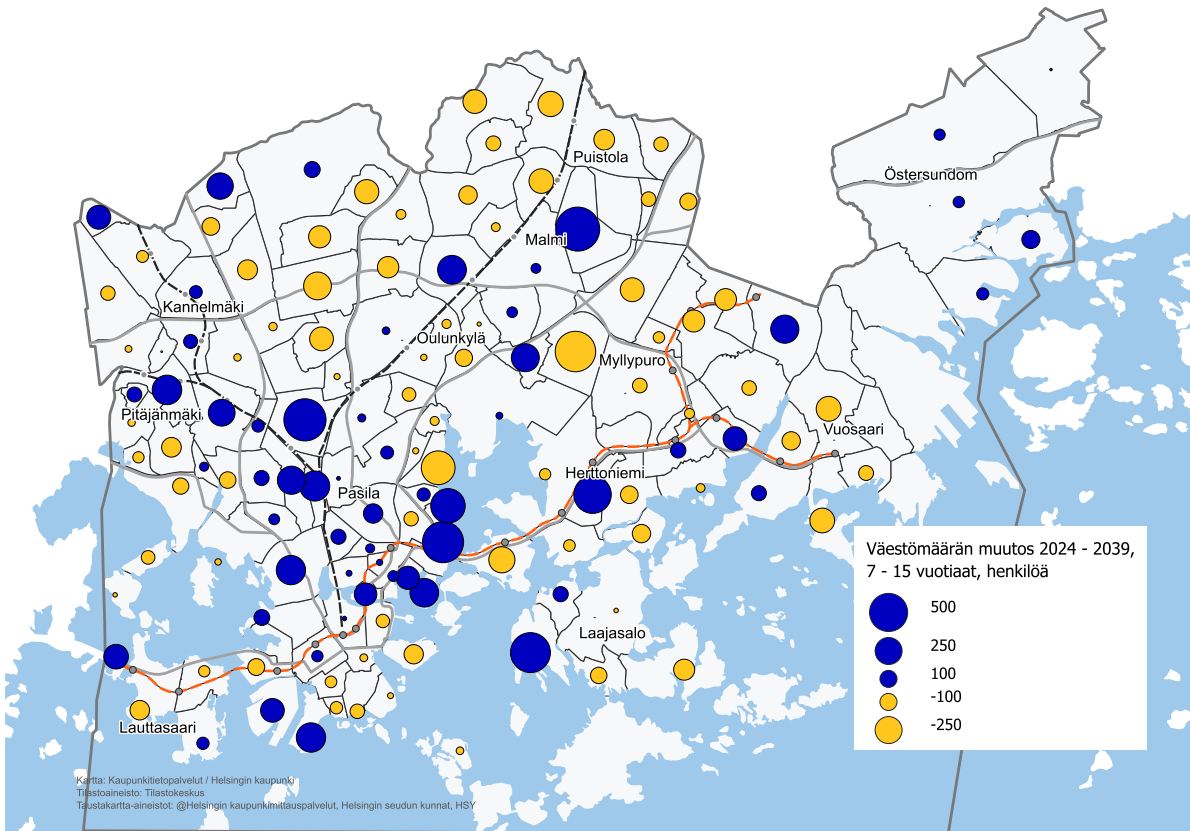
Kuvio 13. Ennustettu 0–6-vuotiaiden määrän muutos osa-alueittain
31.12.2024–2039



Lähde: Kaupunkitietopalvelut / Helsingin kaupunki (ennuste). Tilastokeskus (Toteutunut).

Peruskouluikäisten määrä kasvaa vuoden 2039 loppuun mennessä 1 900 lapsella. Kuten nuoremmassakin ikäryhmässä, kasvu kohdistuu suurimmalta osin asuntotuotannon uudisrakennusalueille, ja toisaalta osalla osa-alueista kouluikäisten määrä pienenee. Muutokseen vaikuttaa myös se, että kouluikäisten ryhmään tulee ennustekaudella viime vuosien pienten ikäluokkien syntymäkohortteja ja ryhmästä poistuu aiemmin syntyneitä selkeästi suurempia ikäluokkia. (Kuvio 14.)

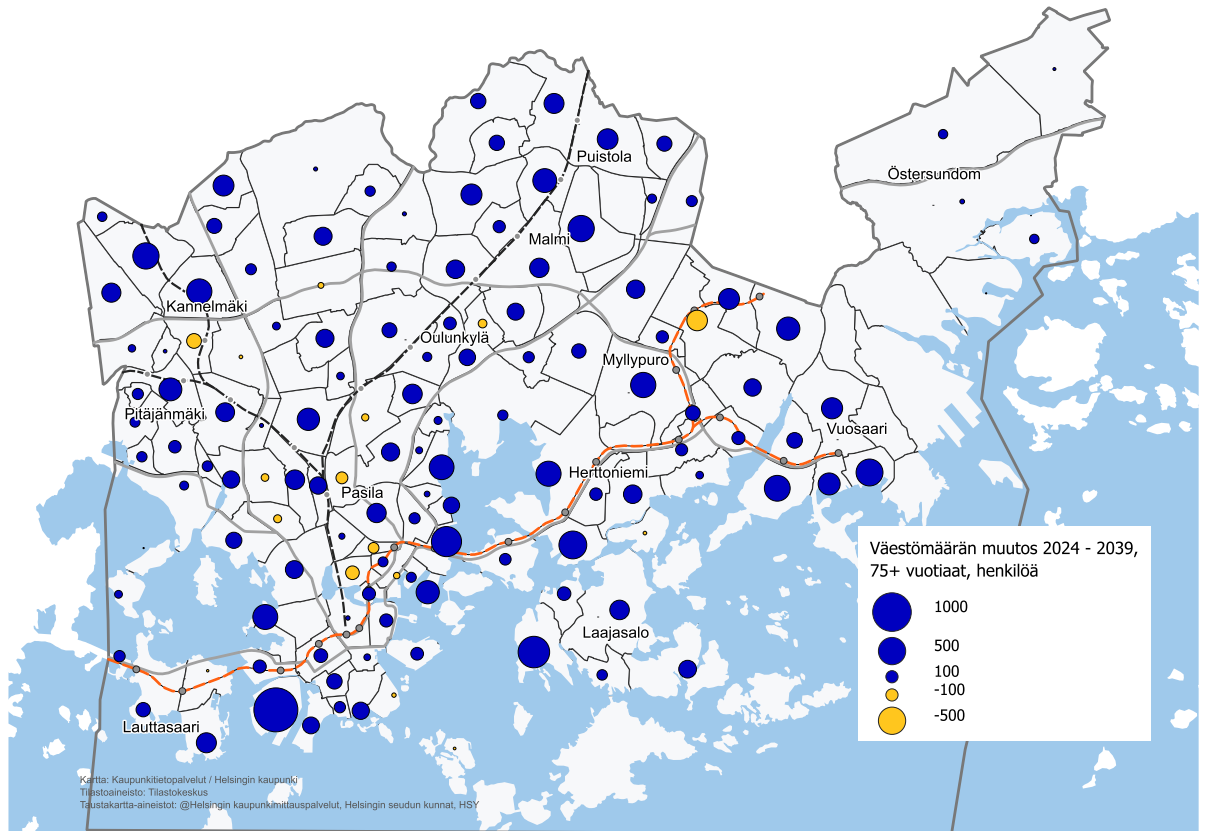
Kuvio 14. Ennustettu 7–15-vuotiaiden määrän muutos osa-alueittain
31.12.2024–2039



Lähde: Kaupunkitietopalvelut / Helsingin kaupunki (ennuste). Tilastokeskus (Toteutunut).

Ikääntyneen väestön määrä kasvaa lähes kaikilla kaupungin osa-alueilla. Myös vanhimpien ikäluokkien määrä kasvaa asuntotuotannon uudisalueilla, mutta eniten kasvavien alueiden joukossa on vanhempia alueita, kuten Herttoniemenranta, Aurinkolahti ja Malminkartano. 13 osa-alueella kasvu ylittää 400 hengen rajan. (Kuvio 15.)

Kuvio 15. Ennustettu yli 75-vuotiaiden määrän muutos osa-alueittain
31.12.2024–2039



Lähde: Kaupunkitietopalvelut / Helsingin kaupunki (ennuste). Tilastokeskus (Toteutunut).

4 Ruotsinkielisen väestön ennuste – Prognosen för den svenskspråkiga befolkningen

Ruotsinkielisen väestön ennuste tehdään samankaltaisella demografisella projektio-
menetelmällä kuin koko väestön ennuste. Koko kaupungin ennuste ulottuu vuoteen
2070 ja alueittainen ennuste 15 vuodeksi vuoteen 2039 saakka.

4.1 Helsingin ruotsinkielisen väestön ennuste

Helsingissä asui vuoden 2024 lopussa 36 945 äidinkieltään ruotsinkielistä henkilöä. Määrä lisääntyi vuoden 2024 aikana 59 hengellä. Helsingin ruotsinkielinen väestö väheni viime vuosikymmeninä tuhansilla (Kuvio 16). Ruotsinkielinen väestö on ollut varsin vanhuspainotteinen ja väkimäärän väheneminen on johtunut pitkälti kuolleiden enemmyydestä syntyneisiin nähden. Nykyisin ikärakenne on muuttunut nuoremaksi ja lapsia on syntynyt kuolleita enemmän vuodesta 2012 alkaen. Ruotsinkielisen väestön muuttoliike oli lähes koko 2010-luvun ajan Helsingin kannalta voitollista, mutta vuosina 2020–2022 se muuttui tappiolliseksi. Vuonna 2023 Helsinkiin muuttaneiden määrä oli taas Helsingistä pois muuttaneiden määrää suurempi ja vuonna 2024 Helsinkiin muuttaneiden määrä oli lähes sama kuin Helsingistä poismuuttaneiden määräkin. (Kuvio 17.)

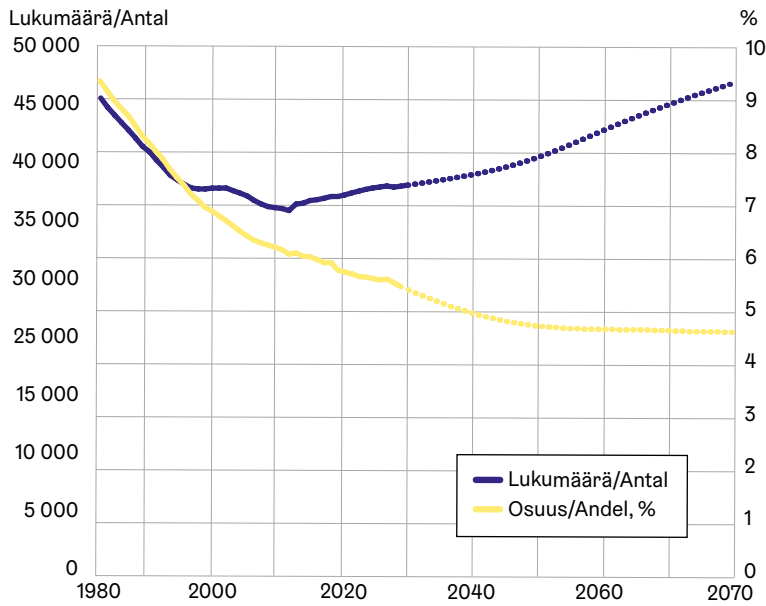
Vuodesta 2008 lähtien ruotsinkielisten määrä on kasvanut hienoisesti, ja kasvun ennustetaan jatkuvan tulevina vuosina. Väkiluvun ennustetaan kasvavan reilulla 600 hengellä vuoden 2030 loppuun mennessä. Ruotsinkielisiä ennakoidaan olevan 39 050 vuonna 2040 eli 2 100 henkeä nykyistä enemmän (Taulukko 3). Väestöosuuden ennakoidaan kuitenkin laskevan nykyisestä 5,5 prosentista 4,8 prosenttiin vuoteen 2040 mennessä (Kuvio 16).

Taulukko 3. Helsingin ruotsinkielinen väestö 31.12.2024 ja ennuste 2025–2070 iän mukaan
Tabell 3. Svenskspråkiga åldersgruppsvis i Helsingfors 31.12.2024 och prognos för 2025–2070

Vuosi	Väestö		0–14		15–29		30–44		45–59		60–74		75+	
	lkm	%	lkm	%	lkm	%	lkm	%	lkm	%	lkm	%	lkm	%
2024	36 945		6 527	17,7	8 446	22,9	7 257	19,6	5 161	14,0	4 779	12,9	4 775	12,9
2025	37 040		6 465	17,5	8 604	23,2	7 271	19,6	5 179	14,0	4 743	12,8	4 779	12,9
2026	37 141		6 428	17,3	8 685	23,4	7 357	19,8	5 212	14,0	4 728	12,7	4 732	12,7
2027	37 246		6 355	17,1	8 842	23,7	7 362	19,8	5 283	14,2	4 686	12,6	4 719	12,7
2028	37 352		6 254	16,7	9 049	24,2	7 347	19,7	5 370	14,4	4 638	12,4	4 695	12,6
2029	37 460		6 151	16,4	9 180	24,5	7 394	19,7	5 484	14,6	4 575	12,2	4 676	12,5
2030	37 570		6 060	16,1	9 338	24,9	7 401	19,7	5 605	14,9	4 492	12,0	4 676	12,4
2040	39 050		5 947	15,2	9 486	24,3	8 522	21,8	6 229	16,0	4 609	11,8	4 258	10,9
2050	41 607		6 830	16,4	8 899	21,4	9 470	22,8	6 891	16,6	5 428	13,0	4 088	9,8
2060	44 305		6 945	15,7	9 407	21,2	9 019	20,4	8 239	18,6	5 841	13,2	4 854	11,0
2070	46 557		6 502	14,0	10 076	21,6	8 916	19,2	8 407	18,1	6 965	15,0	5 690	12,2

Lähde: Kaupunkitieto / Helsingin kaupunki. Tilastokeskus
(Källa: Stadsforskning och -statistik / Helsingfors stad. Statistikcentralen)

Kuvio 16. Ruotsinkielisen väestön määrä ja osuus koko väestöstä Helsingissä 31.12.1990–2024 sekä ennuste 2025–2070. De svenskspråkigas antal och deras andel av Helsingfors folkmängd 31.12.1990–2024, samt prognos för 2025–2070

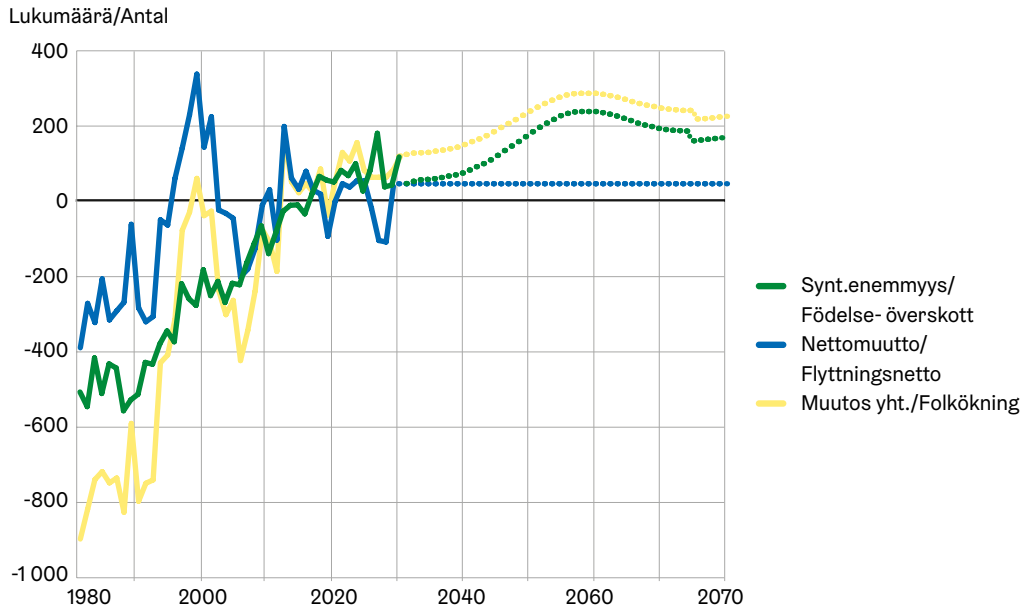


Lähde: Kaupunkitieto / Helsingin kaupunki (ennuste). Tilastokeskus (Toteutunut).

Källa: Stadsforskning och -statistik / Helsingfors stad (prognos). Statistikcentralen (faktum).

Ennusteessa oletetaan Helsingin saavan ruotsinkielisestä väestöstä pientä muuttovoittoa koko ennustekauden ajan. Syntyneiden määrän ennustetaan ylittävän kuolleiden määrän ennustekauden alussa hieman yli 50 hengellä, mutta kasvavan 2040-luvun loppupuolella yli 200 henkeen vuodessa, mikäli kuolleisuus- ja syntyvyyskehitykset jatkuvat nykyisen kaltaisina (Kuvio 17). Syntyneiden määrä kasvaa aina 2040-luvulle loppupuolelle saakka, kun taas kuolleiden määrän oletetaan vähenevän 2050-luvun lopulle saakka (Kuvio 18).

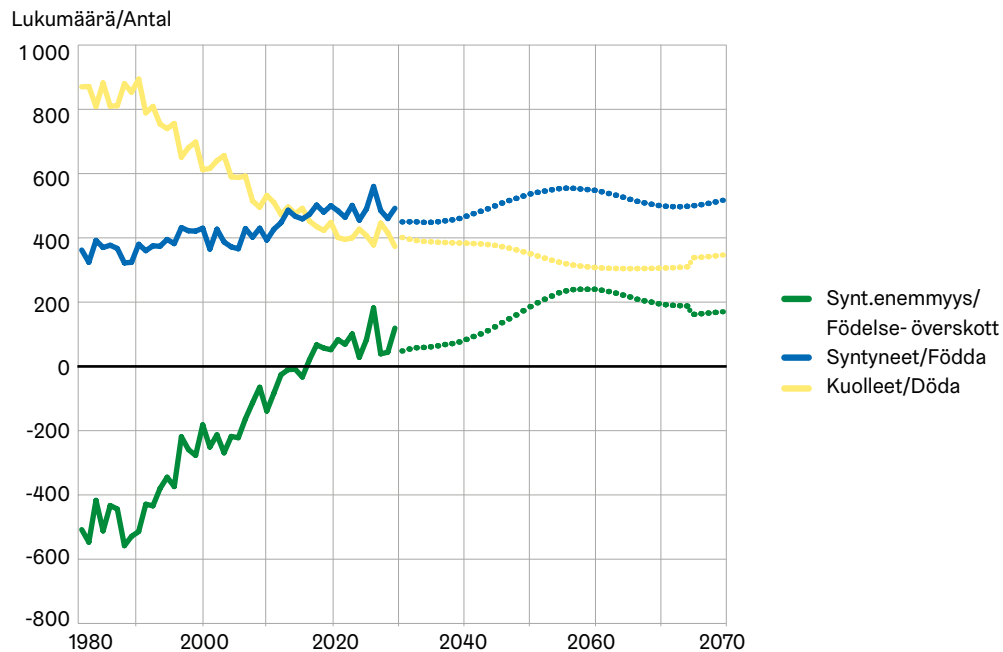
Kuvio 17. Ruotsinkielisten syntyneiden enemmitys ja nettomuutto sekä väestönmuutos yhteensä Helsingissä 1980–2024 ja ennuste 2025–2070. Födelseöverskott och flyttningsnetto samt sammanräknad folkökning bland de svenskspråkiga i Helsingfors 1980–2024 samt prognos för 2025–2070



Lähde: Kaupunkitieto / Helsingin kaupunki (ennuste). Tilastokeskus (Toteutunut).

Källa: Stadsforskning och -statistik / Helsingfors stad (prognos). Statistikcentralen (faktum).

Kuvio 18. Ruotsinkieliset syntyneet ja kuolleet sekä syntyneiden enemmitys Helsingissä 1990–2024 ja ennuste 2025–2070.

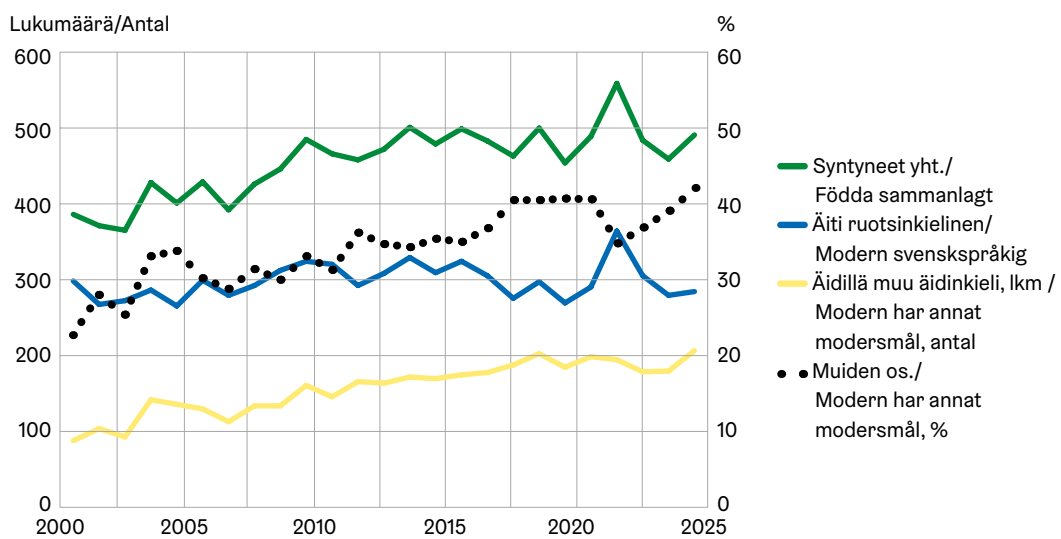


Lähde: Kaupunkitieto / Helsingin kaupunki (ennuste). Tilastokeskus (Toteutunut).

Källa: Stadsforskning och -statistik / Helsingfors stad (prognos). Statistikcentralen (faktum).

Ruotsinkielisten lasten määrää kasvattaa se, että sellaisissa ruotsinkielisissä parisunnissa, joissa nainen on muuta kuin ruotsia äidinkielenään puhuva, lapsi rekisteröidään useimmiten ruotsinkieliseksi. Viime vuosina syntyneistä ruotsinkielisistä lapsista lähes 40 prosentilla oli äidin äidinkieli jokin muu kuin ruotsi. Vuonna 2024 osuus ylitti jo 40 prosentin rajan. Muunkielisten äitien osuus kasvoi edellisellä vuosikymmenellä, mutta kasvu on pysähtynyt muutaman viime vuoden aikana. Muuta kuin ruotsia äidinkielenään puhuvien äitien vaikutus ruotsinkielisten syntyneiden määrään on huomioitu ennusteissa ikäryhmittäisten hedelmällisyyslukujen muunnoskerroimien avulla. (Kuvio 19.)

Kuvio 19. Syntyneet lapset, joiden äidinkieli on ruotsi, äidin äidinkielen mukaan 2000–2024. Födda barn med svenska som registrerat modersmål, enligt moderns modersmål 2000–2024



Lähde: Kaupunkitieto / Helsingin kaupunki (ennuste). Tilastokeskus (Toteutunut).

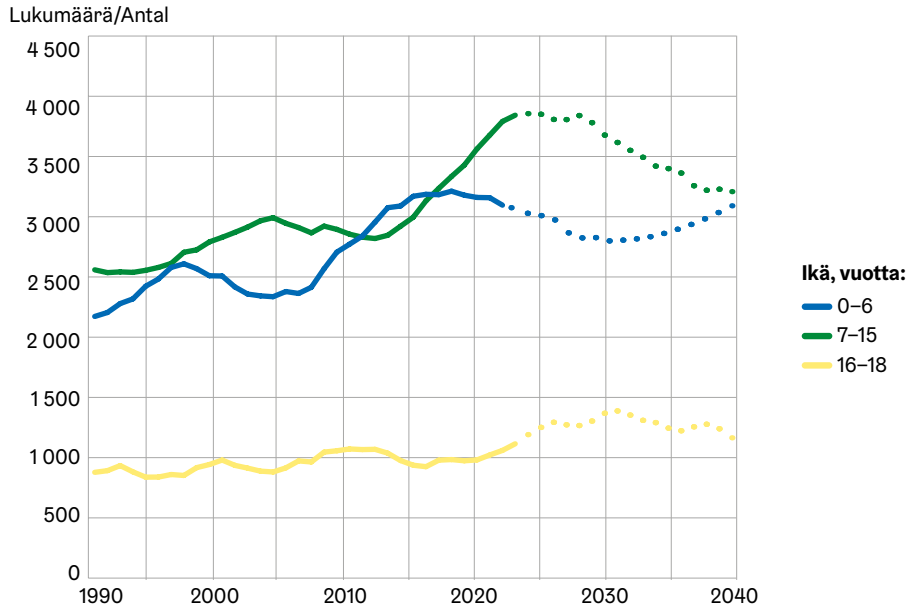
Källa: Stadsforskning och -statistik / Helsingfors stad (prognos). Statistikcentralen (faktum).

Alle kouluikäisten, 0–6-vuotiaiden, ruotsinkielisten lasten määrä kasvoi huomattavasti vuosina 2005–2015, mutta kääntyi laskuun vuonna 2019 (Kuvio 20). Vuoden 2024 lopulla alle kouluikäisiä lapsia oli 3 102 henkeä. Lasten määrän ennustetaan vähenevän 2030-luvun alkuvuosiin saakka; vuonna 2030 alle kouluikäisiä lapsia on vajaat 200 vähemmän kuin ennustekauden alussa. 0–6-vuotiaiden määrä lähtee kasvuun 2030-luvun alussa ja vuonna 2040 alle kouluikäisten määrä olisi nykyisellä tasolla.

Peruskouluikäisten määrä oli vuoden 2024 lopulla 3 856 henkeä. Ikäryhmän koko lähteen laskuun heti ennustekauden alussa ja vähenee aina 2040-luvun alkuun saakka. Vuonna 2030 7–15-vuotiaita olisi ennusteen mukaan vajaat 200 nykyistä vähemmän ja vuonna 2040 lapsia olisi 600 nykyistä vähemmän. (Kuvio 20.)

Toisen asteen opetuksen kuuluvan ikäryhmän, 16–18-vuotiaiden, koko oli vuoden 2024 lopussa 1 191 henkeä. Ikäluokan koko kasvaa tulevina vuosina huomattavasti, sillä vuoden 2030 lopulla ikäluokkaan kuuluu vajaat 200 henkeä enemmän kuin ennustekauden alussa. 2030-luvulla 16–18-vuotiaiden määrä laskee, mutta määrä on edelleen henkeä ennustekauden alkua suurempi vuosikymmenen lopullakin. (Kuvio 20.)

Kuvio 20. Ruotsinkielisten lasten ja nuorten määrä Helsingissä 31.12.1990–2024 sekä ennuste 2025–2040. Antal svenskspråkiga barn och unga i Helsingfors 31.12.1990–2024, samt prognos för 2025–2040



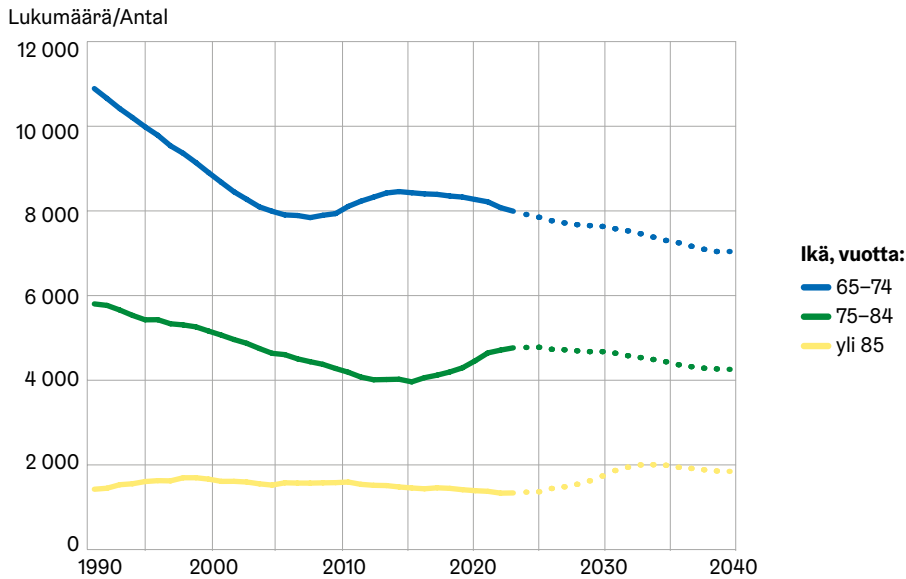
Lähde: Kaupunkitieto / Helsingin kaupunki (ennuste), Tilastokeskus (Toteutunut).

Källa: Stadsforskning och -statistik / Helsingfors stad (prognos), Statistikcentralen (faktum).

Ruotsinkielisen väestön ikärakenne poikkeaa suomenkielisestä siten, että eläkeikäisen väestön osuus on ollut selvästi suurempi, mutta osuus on pienentynyt viime vuosikymmeninä. Siksi suurten ikäluokkien tulo eläkeikään ei kasvata ruotsinkielisten ikäänntyneiden määrää samalla tavalla kuin suomenkielisillä. Vuonna 2024 koko väestöstä 75 vuotta täyttäneitä oli 9 prosenttia, kun vastaava osuus ruotsinkielisillä oli 13 prosenttia. Vuonna 2040 vastaavat osuudet ovat sekä koko väestössä 10 prosenttia ja ruotsinkielisellä väestöllä 11 prosenttia.

65–74-vuotiaiden ikäryhmä pienenee aina 2030-luvun lopulle saakka ja 75–84-vuotiaiden ikäryhmä 2040-luvun lopulle saakka. 65–74-vuotiaiden ryhmässä väheneminen on pientä, mutta 75–84-vuotiaiden ryhmässä väestö vähenee noin tuhannella hengellä. Vanhimman ikäryhmän, 85 vuotta täyttäneiden määrä kasvaa seuraavan 15 vuoden aikana. 85 vuotta täyttäneiden ikäryhmä kasvaa 2030-luvun puoliväliin saakka, jolloin ryhmään kuuluu reilut 600 henkeä ennustekauden alkua enemmän. Vanhimmissa ikäryhmissä väestön määrään vaikuttavat luonnollisestikin kuolleiden määrät, mutta myös erikokoiset yksivuotisikäluokat. (Kuvio 21.)

Kuvio 21. Ruotsinkielisten yli 65-vuotiaiden määrä Helsingissä 31.12.1990–2024 sekä ennuste 2025–2040. Antal svenskspråkiga över 65-åringar i Helsingfors 31.12.1990–2024 samt prognos för 2025–2040



Lähde: Kaupunkitieto / Helsingin kaupunki (ennuste). Tilastokeskus (Toteutunut).

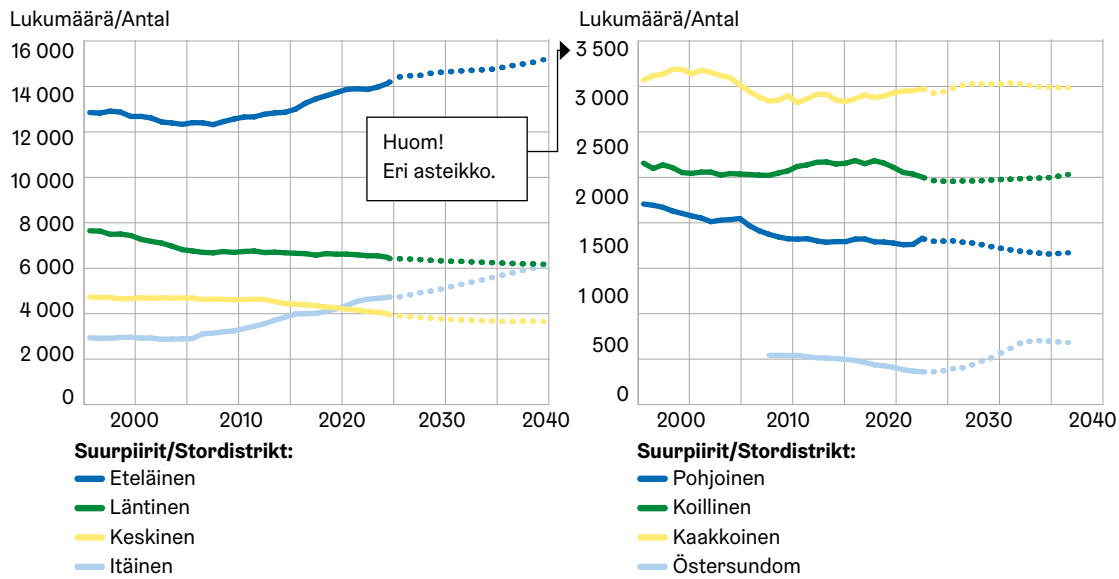
Källa: Stadsforskning och -statistik / Helsingfors stad (prognos). Statistikcentralen (faktum).

4.2 Ruotsinkielisen väestön ennuste alueittain 2024–2039

Helsingin ruotsinkielisestä väestöstä 38 prosenttia asuu Eteläisessä suurpiirissä. Ennustekauden suurin kasvu kohdistuu kuitenkin runsaan asuntotuotannon myötä Keskeiseen suurpiiriin, missä ruotsinkielisen väestön määrä lisääntyy 1 400 hengellä. Eteläisessä suurpiirissä ruotsinkielisen väestön määrä kasvaa reilulla 1 000 hengellä ja Östersundomin suurpiirissä 300 hengellä. Kaakkoisessa ja Koillisessa suurpiirissä väestön määrä pysyy ennallaan ja Itäisessä ja Läntisessä suurpiirissä väestön määrä vähenee 300 hengellä. Pohjoisessa suurpiirissä ruotsinkielisen väestön määrä vähenee reilulla 100 hengellä. (Kuvio 22.)

Jätkäsaaren, Kalasataman alueen, Hernesaaren, Vattuniemen ja Koivusaaren sekä Kruunuvuorenrannan runsas uudisasuntotuotanto kasvattavat myös alueiden ruotsinkielisen väestön määrää (Kuvio 23). Osalla näistä alueista ruotsinkielisen väestön osuus koko väestöstä kasvaa ja toisaalta osalla myös vähenee. On kuitenkin huomattava, että ennuste on myös epävarmin sellaisilla alueilla, joille suunnitellaan huomattavaa asuntorakentamista, sillä uusiin asuntoihin muuttavan väestön kielirakenteen ennakoiminen on haasteellista.

Kuvio 22. Ruotsinkielisten määrä suurpiireittäin Helsingissä 31.12.2000–2024 sekä ennuste 2025–2039



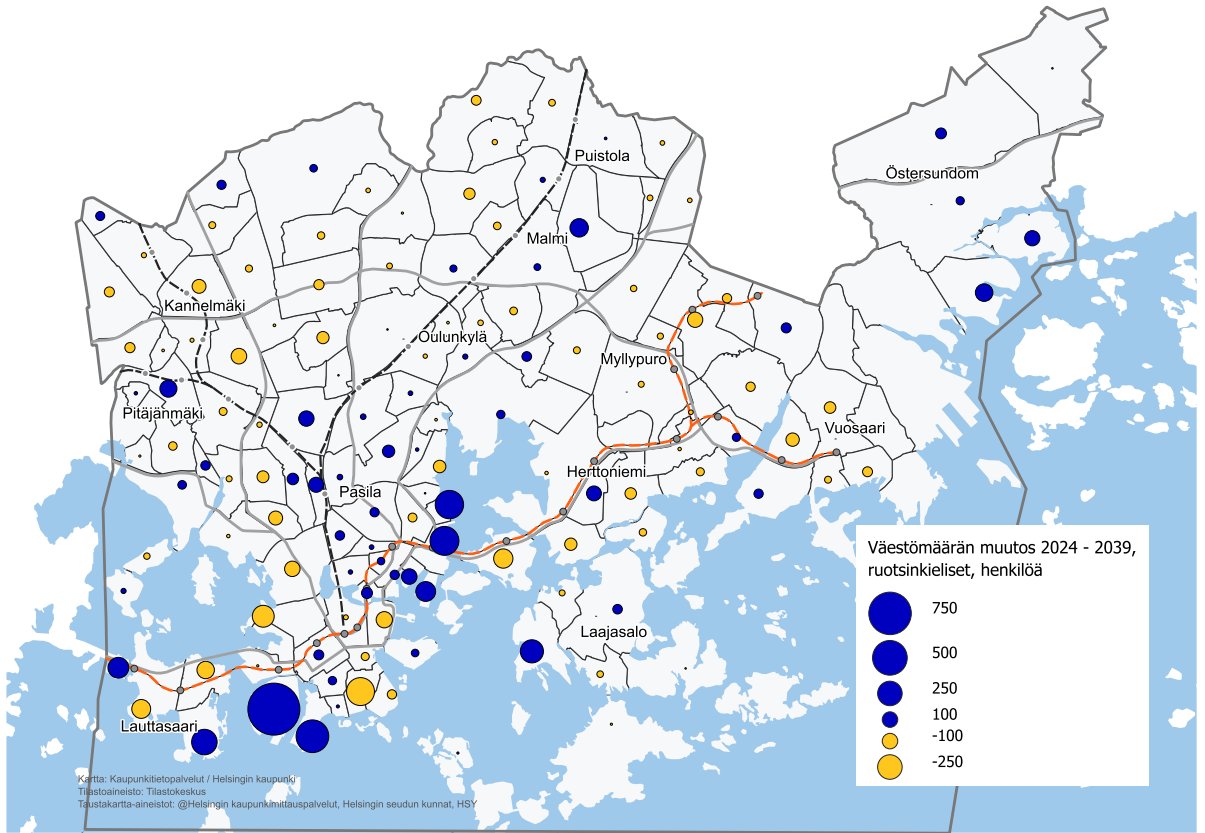
Lähde: Kaupunkitieto / Helsingin kaupunki (ennuste). Tilastokeskus (Toteutunut).

Källa: Stadsforskning och -statistik / Helsingfors stad (prognos). Statistikcentralen (faktum).

Ruotsinkielisten alle kouluikäisten lasten määrän ennustetaan vähenevän vajaalla sadalla lapsella vuoteen 2039 mennessä. Lasten määrä kasvaa Eteläisen, Keski- ja Östersundomin suurpiireissä, kun taas muissa suurpiireissä ruotsinkielisten lasten määrä vähenee. Muutokset ovat kuitenkin kohtuullisen pieniä kaikissa suurpiireissä. 7–15-vuotiaiden määrä pienenee vuoden 2039 loppuun mennessä 600 lapsella. Peruskouluikäisten lasten määrä kasvaa vain Keski- ja Östersundomin suurpiireissä. Eniten kouluikäisten määrä vähenee Eteläisessä, Läntisessä ja Itäisessä suurpiirissä.

65 vuotta täyttäneiden ikäryhmä pienenee koko Helsingissä lähes 900 hengellä. Selvästi eniten määrä vähenee Läntisen suurpiirin alueella. Itäisessä suurpiirissä vähennystä on 200 ja Eteläisessä reilu 100 henkeä. Muissa suurpiireissä muutokset ovat pieniä. Vähentyminen kohdistuu 65–84-vuotiaiden ikäryhmiin, kun taas 85 vuotta täyttäneiden ryhmä kasvaa huomattavasti, 500 hengellä. 65–84-vuotiaiden ikäryhmissä vähentyminen näkyy kaikissa suurpiireissä Östersundomia lukuun ottamatta, missä ikäryhmä kasvaa 20 hengellä. Eniten ikäryhmä pienenee Eteläisessä, Läntisessä ja Itäisessä suurpiirissä. 85-vuotiaiden määrän kasvusta yli 70 prosenttia kohdistuu Eteläiseen suurpiiriin, joten muissa suurpiireissä muutokset ovat selvästi pienempiä.

Kuvio 23. Ennustettu ruotsinkielisen väestön väkiluvun muutos osa-alueittain 31.12.2024–2039. Förutspådd folkmängdsförändring bland de svenskspråkiga i delområden i Helsingfors 31.12.2024–2039



Lähde: Kaupunkitietopalvelut / Helsingin kaupunki (ennuste). Tilastokeskus (toteutunut).

Källa: Stadsforskning och -statistik / Helsingfors stad (prognos). Statistikcentralen (faktum).

5 Väestökehityksen viimeaikaisia piirteitä

5.1 Väestökehitys Helsingissä

Helsingin väestönkasvuun vaikuttavat tekijät ovat luonnollinen väestönkasvu ja muuttoliike. Näistä muuttoliikkeen vaikutus on ollut pidemmällä aikavälillä tarkasteltuna suuremmassa roolissa ja se on vaihdellut paljon vuosien välillä. Luonnollinen väestönkasvu on pysynyt vakaampana paria viime vuotta lukuun ottamatta.

Helsingin väestönkasvu pysyi vuonna 2024 edelleen suurena edellisen ennätysellisen vuoden jälkeenkin. Vuonna 2024 väestön määrä kasvoi Helsingissä 9 518 hengellä, mikä oli vajaat tuhat henkeä edellisvuotta vähemmän. 2000-luvun keskiarvo on ollut noin 7 000 henkeä, joten koronapandemian jälkeiset vuodet ovat olleet selvästikin poikkeuksellisia.

Vuosittaiset väestömäärän muutokset ovat olleet Helsingissä suuria talouden suhdanteiden, asuntomarkkinoiden sekä erityisesti maahanmuuttoon vaikuttavien muutosten vuoksi. Suurin vaihteluihin vaikuttanut tekijä on viime vuosina ollut muuttoliikkeen vaihtelut. Tulo- ja lähtömuuttojen määrien erotus, nettomuutto, on vaihdellut vuoden 2010 jälkeen 10 219 hengen muuttovoitosta muutaman hengen muuttotappioon. 2000-luvun alkupuolella muuttotappio ylitti muutamina vuosina tuhannen hengen rajan. (Kuvio 24.)

Vuonna 2024 Helsinki sai muuttovoittoa 8 751 henkeä, mikä oli noin 1 500 henkeä edellisvuotta vähemmän. Määrä oli kuitenkin edelleen suuri 2000-luvun keskimääräiseen tasoon verrattuna.

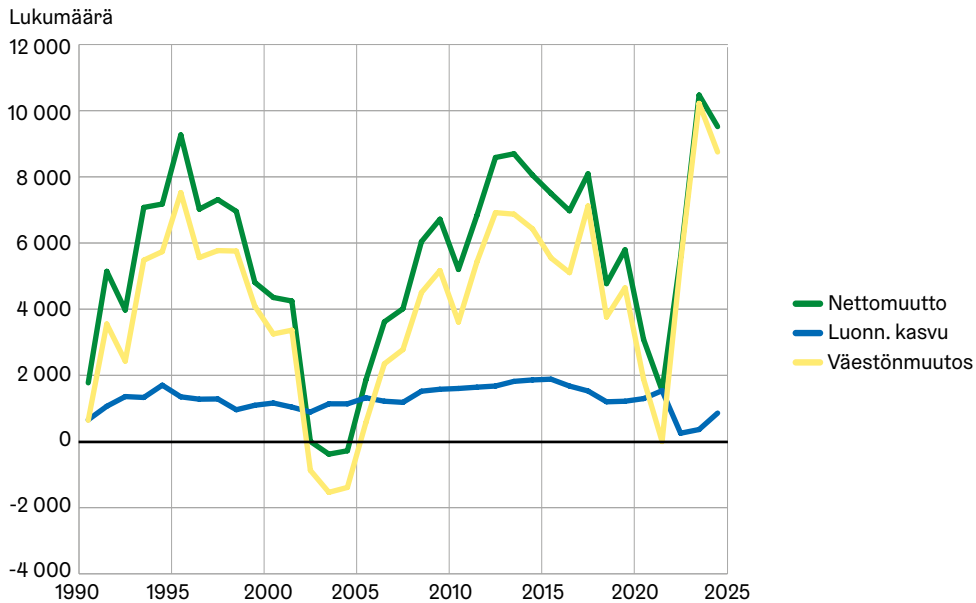
Helsingin saaman nettomuuton määrä on ollut 2000-luvulla noin 4 000 henkeä.

Muuttoliikkeen tuomaan kasvuun verrattuna luonnollinen väestönkasvu (syntyneiden ja kuolleiden määrien erotus) on ollut Helsingissä vakaata ja kuluvalla vuosikymmenellä loivasti kasvavaa vuoteen 2015 saakka (Kuvio 25). Vuoden 2015 jälkeen luonnollinen väestönkasvu väheni alentuneen syntyvyyden vuoksi muutaman vuoden ajan, mutta kasvoi hieman vuosina 2019–2021. Vuonna 2022 luonnollinen väestönkasvu laski ennätysellisen alas, 247 henkeen, ja vuonna 2023 se kasvoi 359 henkeen. Vuonna 2024 luonnollinen väestönkasvu kasvoi edellisvuodesta ja oli 856 henkeä. Määrä oli kuitenkin 2000-luvun keskimääräiseen tasoon verrattuna edelleen matala.

Pienentyneen luonnollisen väestönkasvun taustalla ovat sekä aiempaa pienempi syntyneiden määrä että kasvanut kuolleiden määrä. Pienen syntyneiden määrän taustalla on alentunut hedelmällisyys, joka on nähtävissä paitsi Helsingissä mutta myös koko Suomessa. Vuonna 2024 Helsinkiin syntyi 6 276 lasta, mikä oli vajaat 200 syntynyttä edellisvuotta enemmän. Kuolleiden määrä laski edellisvuodesta noin 300 kuolleella olleen 5 420. Johtuen väestön ikääntymisestä määrät tulevat myös jatkossa kasvamaan.

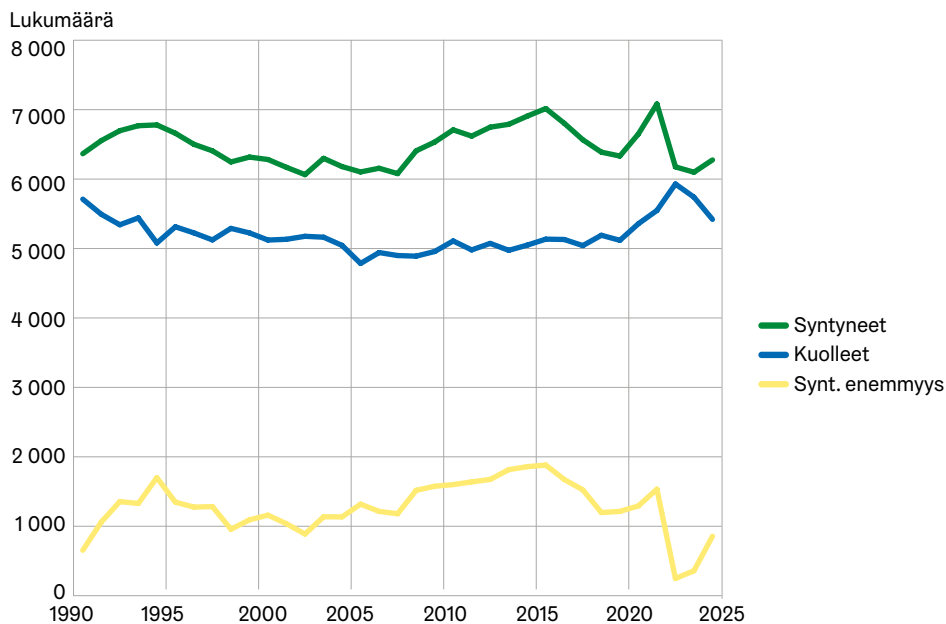
Helsingin vuosittaisiin väestökehityksen vaihteluihin vaikuttaa myös tietymättömissä olevien kunnan asukkaiden määrä ja heidän poistaminen kaupungin asukasluvusta. Vuonna 2024 näitä poistoja tehtiin vajaat 100 henkeä. Poistetut henkilöt ovat pääsääntöisesti ulkomaille muuttaneita ulkomaan kansalaisia, jotka eivät maasta muuttaessaan ole tehneet muuttoilmoitusta, ja siksi heitä voidaan poistaa kunnan asukasluvusta vasta usean vuoden määräajan kuluttua.

Kuvio 24. Väestönmuutos ja sen osatekijät Helsingissä 1990–2024. (Sipoosta ja Vantaasta Helsinkiin vuonna 2009 liitetyn alueen väestö ei mukana muutoksessa).



Lähde: Kaupunkitietopalvelut / Helsingin kaupunki. Aineistolähde: Tilastokeskus

Kuvio 25. Syntyneet ja kuolleet Helsingissä 1990–2024

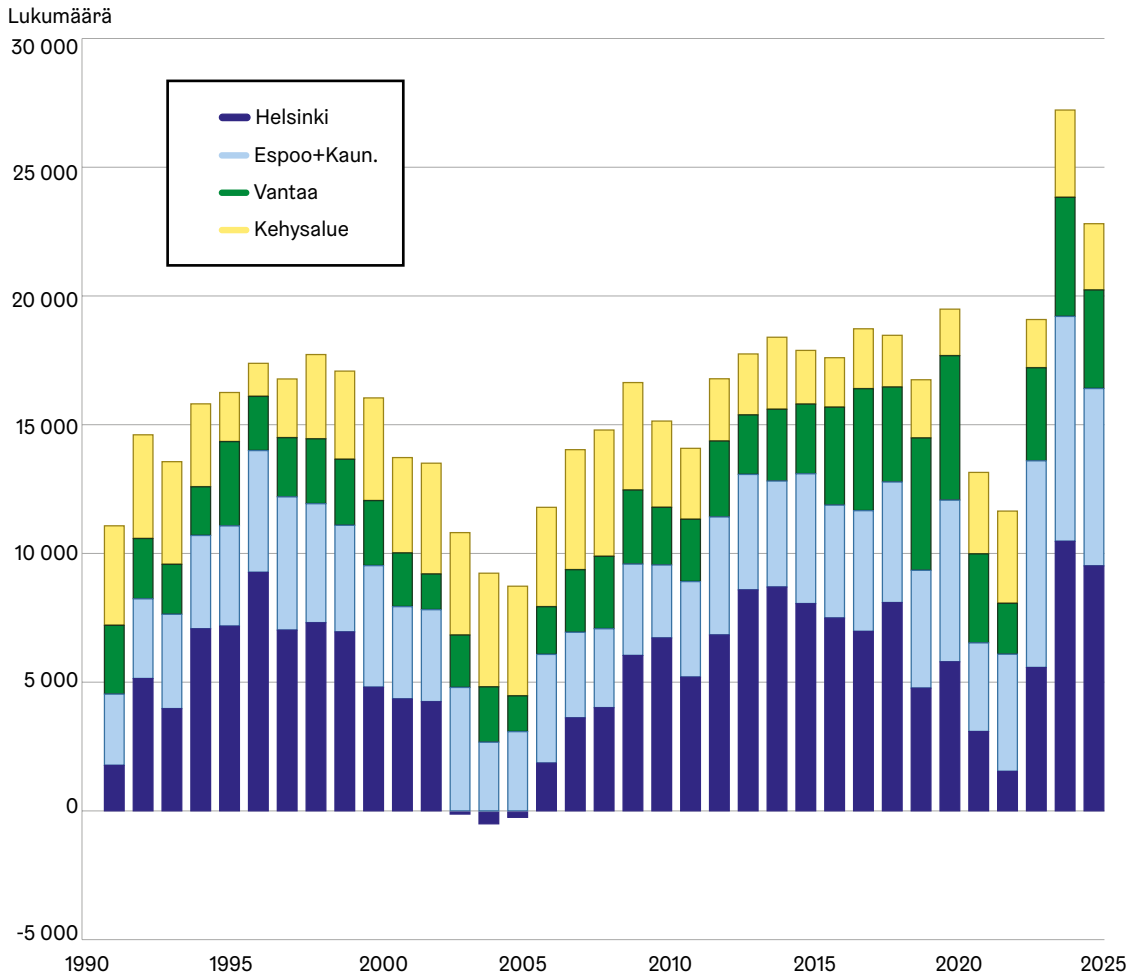


Lähde: Kaupunkitietopalvelut / Helsingin kaupunki. Aineistolähde: Tilastokeskus

5.2 Väestökehitys Helsingin seudulla

Helsingin seudun kasvu on vaihdellut huomattavan paljon 2000-luvulla. Vuosien 2023 ja 2024 kasvu oli ennätyskellisen suurta. Vuoden 2024 kasvu oli 22 810 henkeä, kun edellisvuotena kasvu oli 4 400 henkeä sitäkin enemmän. 2000-luvun keskimääräinen kasvu on ollut 15 900 henkeä. Viime vuosina kasvu on kohdistunut eniten Helsingin ja Espoon alueille, kun taas Vantaalla ja KUUMA-kunnissa kasvu on ollut pienempää. Vuonna 2024 Helsingin osuus kasvusta oli hieman yli 40 prosenttia, Espoon 30 prosenttia, Vantaan 17 prosenttia ja KUUMA-kuntien hieman yli 10 prosenttia. (Kuvio 26.)

Kuvio 26. Väestönmuutos alueittain Helsingin seudulla 1990–2024. (Sipoosta ja Vantaasta Helsinkiin vuonna 2009 liitetyn alueen väestö ei mukana Helsingin eikä kehysalueen muutoksessa)

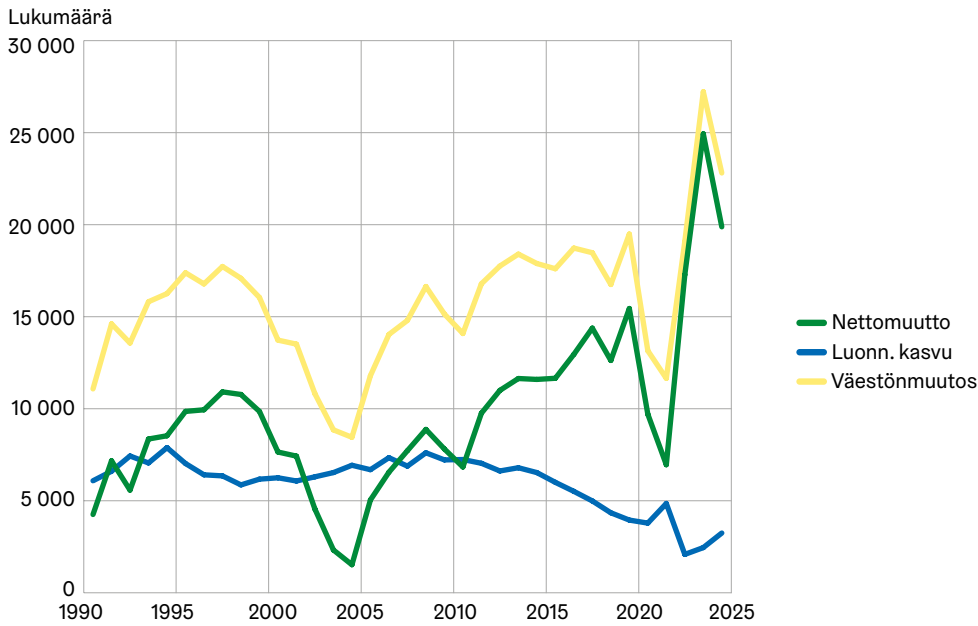


Lähde: Kaupunkitietopalvelut / Helsingin kaupunki. Aineistolähde: Tilastokeskus

Helsingin seudun väestönmuutostekijät seuraavat pitkälti Helsingin väestönmuutoksia, sillä Helsingin osuus seudun väestöstä on hieman yli 40 prosenttia. Väestön määrän muutokset ovat vaihdelleet Helsingin tavoin suurimmalta osin muuttoliikkeen seurauksena. Vuonna 2024 seudun saama muuttovoitto oli 19 885 henkeä. Määrä oli hieman yli 5 000 henkeä vähemmän kuin edellisvuotena. Helsingin muuttoliikkeeseen verrattuna seudun muuttoliike on pysynyt koko 2000-luvun ajan voitollisena, vaikkakin määrät ovat vaihdelleet huomattavan paljon: suurimmillaan muuttovoitto on ollut 22 800 henkeä ja pienimmillään hieman alle 8 500 henkeä.

Helsingin seudun luonnollinen väestönkasvu oli 3 247 henkeä vuonna 2024. Kasvua edellisvuoteen oli noin 800 henkeä. Luonnollisen väestönkasvun määrä on viime vuosina vähitellen pienentynyt seudulla, suurimmalta osin kuolleiden määrän kasvun myötä. Vuosi 2021 erottuu lähivuosista selvästi suuremmalla kasvumäärällä. Eroa edellisiin ja seuraaviin vuosiin selittää kyseisen vuoden syntyneiden suurempi määrä.

Kuvio 27. Väestönmuutoksen osatekijät Helsingin seudulla 1990–2024



Lähde: Kaupunkitietopalvelut / Helsingin kaupunki. Aineistolähde: Tilastokeskus

5.3 Muuttoliike muuttoalueittain Helsingissä ja Helsingin seudulla

Helsingin saama nettomuuttoa, ts. tulo- ja lähtömuuton erotusta, voidaan tarkastella myös muuttoalueiden suhteen. Ennusteessa Helsingin rajat ylittävä muuttoliike on jaettu kolmeen alueeseen: Helsingin seudun sisäinen muuttoliike, Helsingin seudun ulkopuolisen Suomen muuttoliike ja ulkomainen muuttoliike. Helsingin ja näiden alueiden välinen muuttoliike on eronnut menneinä vuosina huomattavasti toisistaan. (Kuvio 28.)

Helsingin seudun sisäisessä muuttoliikkeessä Helsingin muuttoliike on ollut tappiollista viimeisten parinkymmenen vuoden ajan, mutta muuttotappion määrä on vaihdellut vuosittain runsaasti. Vuosituhannen alussa, vuosina 2002–2007, Helsinki menetti asukkaita muihin seudun kuntiin vuosittain noin 4 000–5 000 henkeä. Tämän jälkeen muuttotappio supistui, kunnes se kääntyi uudelleen kasvuun vuonna 2014. Vuonna 2024 Helsingin seutu sai muuttovoittoa Helsingistä 1 432 henkeä, mikä oli hieman yli 800 henkeä edellisvuotta vähemmän (Kuvio 28). Edelliseen vuoteen verrattuna suurin muutos oli Helsinkiin muuttaneiden määrän kasvu, kun taas Helsingistä muulle seudulle muuttaneiden määrä pysyi edellisen vuoden tasolla. Yleisesti ottaen Helsinkiin muuttaneiden ja Helsingistä muulle seudulle muuttaneiden määrissä on ollut suhteellisen vähän vaihteluita. Seudun sisäisen muuttoliikkeen vaihtelun taustalla on useimmiten ollut Helsingin ja naapurikaupunkien uudisasuntotuotannon määrien vaihtelut.

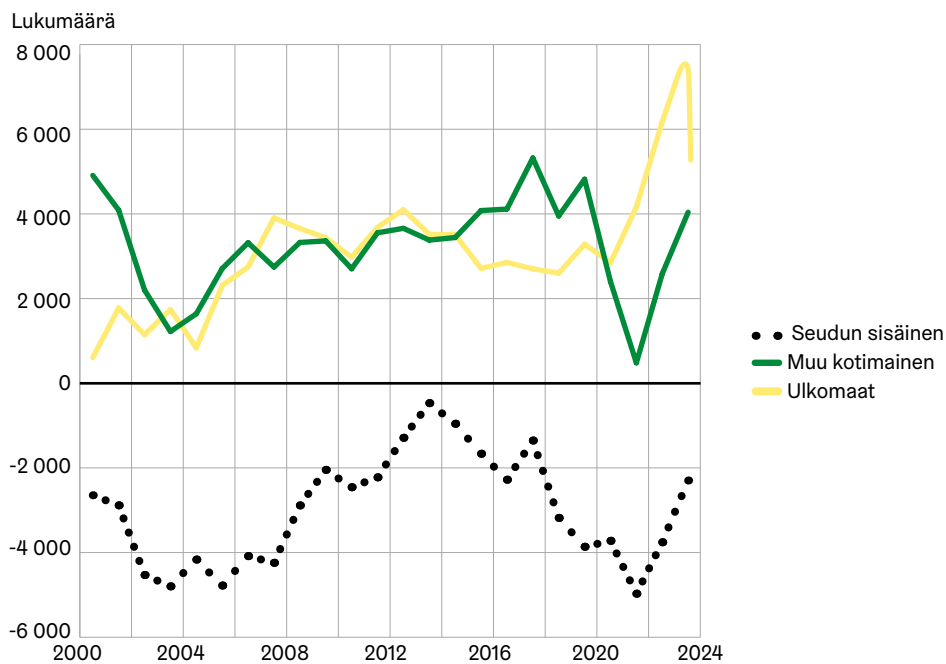
Helsingin seudun ulkopuolisen Suomen ja Helsingin välinen muuttoliike on ollut Helsingille voitollista koko 2000-luvun ajan (Kuvio 28). Seudun ulkopuolisesta Suomesta muuttaa Helsinkiin pääasiassa nuoria aikuisia, joista Helsinki saa muuttovoittoa. Vuonna 2024 Helsingin saama muuttovoitto seudun ulkopuolisesta Suomesta oli 4 745 henkeä, mikä oli noin 500 henkeä edellisvuotta enemmän, mutta lähellä 2010-luvulla keskiarvoa ja koronapandemia vuosia edeltävien vuosien tasolla.

Ulkomaan muuttoliike on vaikuttanut merkittävästi Helsingin väestökehitykseen 2000-luvulla. Helsingin ulkomailta saama muuttovoitto kasvoi voimakkaasti viime vuosikymmenen puolivälissä ja on sen jälkeen ollut väestönkasvun yksi merkittävimmistä osatekijöistä (Kuvio 28). Ulkomaan muuttoliikkeen tuoma muuttovoitto oli ennätysellinen

8 227 henkeä vuonna 2023, mikä oli 2000-luvun suurin määrä. Vuonna 2024 Helsinki sai ulkomaan muuttovoittoa 5 438 henkeä, joten määrä vähentyi edellisvuodesta 2 800 hengellä.

Vuosien 2010–2024 ulkomaan muuttoliikkeen keskiarvo on noin 4 000 henkeä. Suurin vaihtelua aiheuttava tekijä on ollut Helsinkiin ulkomailta muuttaneiden määrä, kun taas Helsingistä ulkomailla muuttaneiden määrä on pysynyt suhteellisen vakaana.

Kuvio 28. Helsingin nettomuutto muuttoalueittain 2000–2024

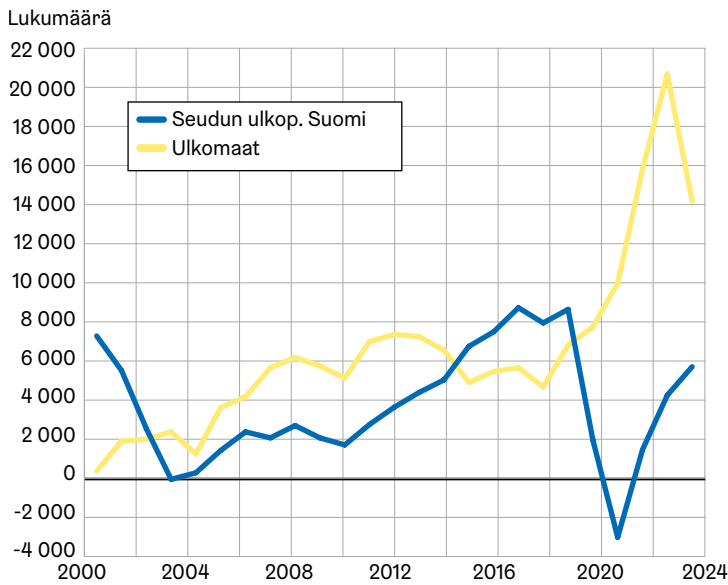


Lähde: Kaupunkitietopalvelut / Helsingin kaupunki. Aineistolähde: Tilastokeskus

Koko Helsingin seudun nettomuutossa näkyvät samat kehityssuunnat kuin Helsingissä. Vuonna 2024 seutu sai muuttovoittoa muualta Suomesta 5 708 henkeä. Määrä kasvoi edellisvuodesta noin 1 500 hengellä. Vuosina 2010–2024 Helsingin seutu sai muuttovoittoa muusta Suomesta keskimäärin 4 500 henkeä. (Kuvio 29). Määrät ovat kuitenkin vaihdelleet varsin paljon, sillä koronapandemian aikaan vuonna 2021 menetti muuttoliikkeessä väestöä muualle Suomeen 3 000 henkeä, ja toisaalta vuonna 2017 seutu sai muuttovoittoa muusta Suomesta 8 700 henkeä.

Helsingin seutu on saanut koko 2000-luvun muuttovoittoa ulkomailta. Ulkomainen muuttovoitto on kasvanut viime vuosina selkeästi 2010-lukua suuremmaksi. Vuonna 2024 seudun saama muuttovoitto pieneni edellisvuodesta selkeästi, 6 500 hengellä, määrän ollessa 14 177 henkeä. (Kuvio 29.)

Kuvio 29. Helsingin seudun nettomuutto muuttoalueittain 2000–2024



Lähde: Kaupunkitietopalvelut / Helsingin kaupunki. Aineistolähde: Tilastokeskus

5.4 Muuttoliikkeen ikärakenne

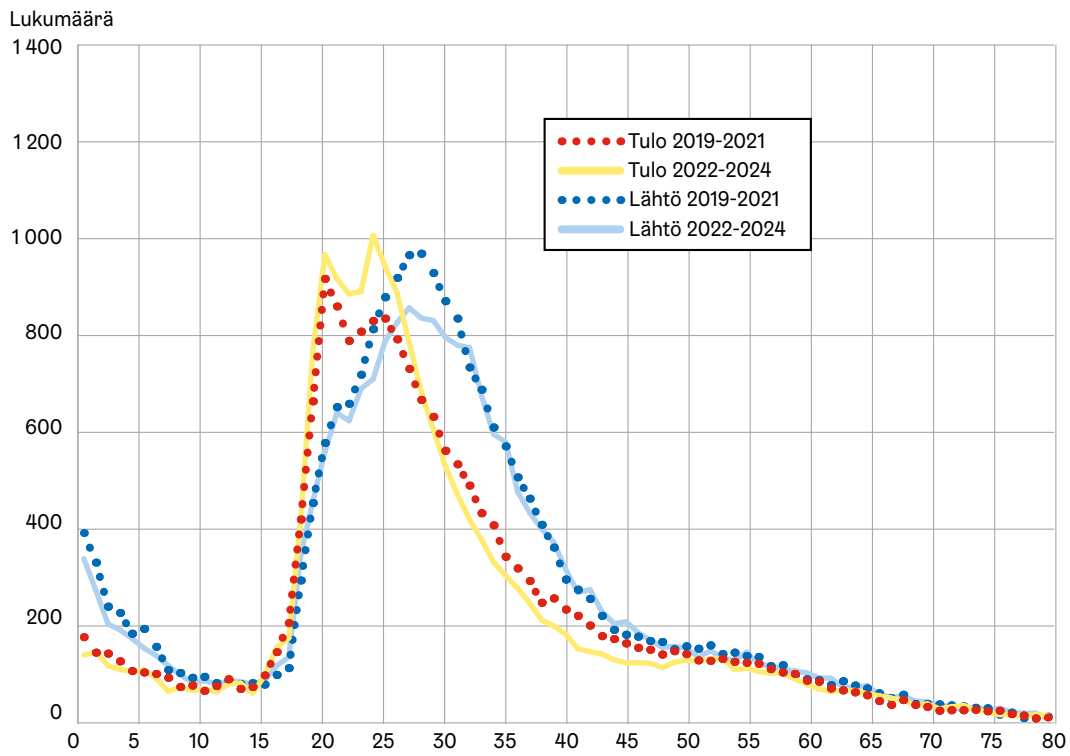
Muuttajien ikärakenne on pysynyt 2010-luvulta lähtien vuodesta toiseen varsin samanaikaisena, vaikka muuttoliikkeen kokonaismäärä ja erityisesti nettomuuton (eli muuttotappion tai -voiton) määrä vaihtelee vuosittain kaikissa muuttosuunnissa.

Helsingin seudulta Helsinkiin muuttaneissa painottuvat 20–25-vuotiaiden ikäluokat. Helsingistä muulle seudulle muuttaneet ovat hieman vanhempia, mutta lähtömuuttajissa näkyvät selkeästi myös alle kouluikäisten lasten muutot. Helsingistä seudulle ja seudulta Helsinkiin muuttaneissa alle kouluikäisten ja peruskouluikäisten määrän on suhteellisen pieni. Esimerkiksi vuosina 2022–2024 alle 16-vuotiaiden osuus kaikista seudulta Helsinkiin muuttaneista oli alle 10 prosenttia, kun taas lähtömuuttajissa osuus oli noin 10 prosenttia. (Kuvio 30.)

Seudun ulkopuolelta Helsinkiin muuttaneissa painottuvat samat ikäluokat kuin seudulta muuttaneissakin. Helsingistä seudun ulkopuolelle muuttaneiden ikäjakauma on hieman seudulle muuttaneita nuorempi, mutta kuitenkin niin, ettei seudun ulkopuolelle ja toiseen suuntaan muuttaneissa ole yhtä paljon alle kouluikäisiä ja kouluikäisiä. Mielenkiintoinen yksityiskohta seudun ulkopuoliseen Suomeen muuttaneissa ovat hieman alle 65-vuotiaiden ryhmä, jossa muuttaneiden määrä on hieman suurempi kuin muissa lähes samankäisten ryhmissä. Lisäksi samaa ilmiötä ei ole havaittavissa Helsingin seudulle muuttaneissa. (Kuvio 31.)

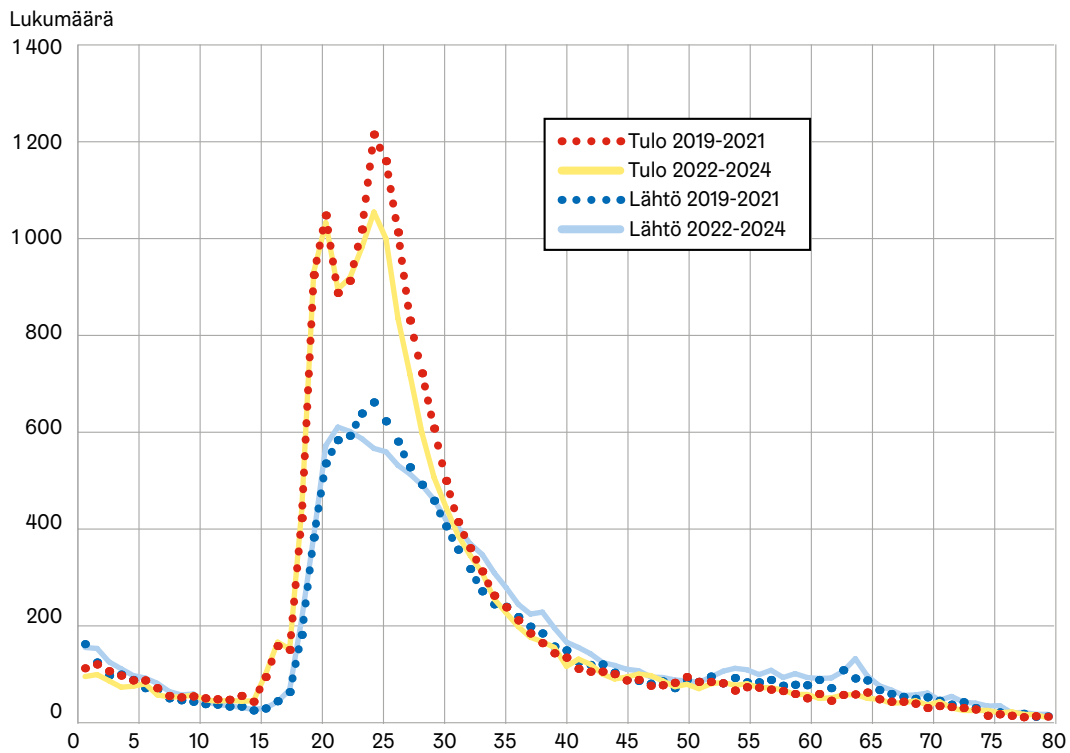
Ulkomailta Helsinkiin muuttaneiden ikäjakauman huippu on hieman vanhempi kuin Suomesta muuttaneiden. Vanhimpia ikäluokkia muuttaa erittäin vähän ulkomailta Helsinkiin. Helsingistä ulkomaille muuttavat ovat myös hieman toiseen suuntaan muuttavia vanhempia. Alle 16-vuotiaiden osuus kaikista ulkomailta muuttaneista ja toiseen suuntaan muuttaneista on jonkin verran suurempi kuin kotimaan muuttoliikkeessä. (Kuvio 32.)

Kuvio 30. Helsingin ja muun Helsingin seudun välinen tulo- ja lähtömuutto, muuttajien ikäjakauma 2019–2024



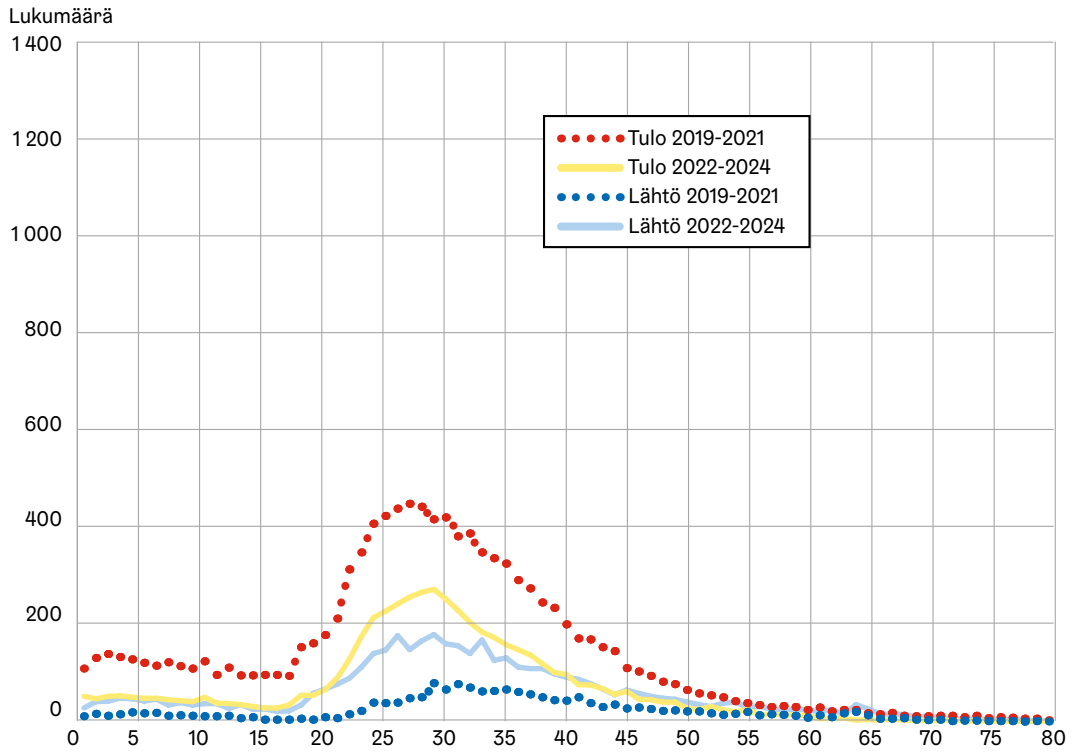
Lähde: Kaupunkitietopalvelut / Helsingin kaupunki. Aineistolähde: Tilastokeskus

Kuvio 31. Helsingin ja seudun ulkopuolisen Suomen välinen muuttoliike, muuttajien ikäjakauma 2019–2024



Lähde: Kaupunkitietopalvelut / Helsingin kaupunki. Aineistolähde: Tilastokeskus

Kuvio 32. Helsingin ja ulkomaiden välinen muuttoliike, muuttajien ikäjakauma 2019–2024



Lähde: Kaupunkitietopalvelut / Helsingin kaupunki. Aineistolähde: Tilastokeskus

6 Väestökehitys aluetalouden osana

6.1 Väestökehityksen riippuvuudet

Aluetaloudella on keskeinen rooli koko seudun, mutta myös yksittäisten kuntien väestökehityksessä. Aluetalouden muutokset välittyvät väestökehitykseen ennen kaikkea alueiden välisen muuttoliikkeen kautta. Kansainvälinen ja valtakunnallinen talouskehitys (vientikysyntä, kotimainen kysyntä, rahoitusmarkkinat ym.) sekä seudun vetovoima ja kilpailukyky suhteessa muihin alueisiin (osatekijöitä mm. perusinfra, kustannustaso, palvelutaso, asuntojen tarjonta ja hinnat, työmarkkinat ja palkkataso) vaikuttavat oleellisesti yritysten sijoittumiseen alueelle, investointeihin ja viime kädessä tuotannon määrään. Edellä mainittuihin kansainvälisiin ja valtakunnallisiin tekijöihin liittyy lyhyelläkin ajalla voimakkaita suhdannevaihteluita, kun taas seudun kilpailukykyyn ja vetovoimaan liittyvät tekijät muuttuvat yleensä hitaasti ja vaikuttavat ennen kaikkea pitkällä aikavälillä. Myös valtakunnallisilla poliittisilla päätöksillä on vaikutus erityisesti ulkomailta alueelle muuttaneiden määrään.

Tuotanto ja sen vaihtelut määräävät pitkälti työvoiman kysyntää, joka yhdessä työvoiman tarjonnan kanssa heijastuu muuttoliikkeeseen sekä sen ohella seudulle sen ulkopuolelta suuntautuvaan työssäkäyntiin eli pendelöintiin. Yrityslähtöisten kysyntätekijöiden ohella asuntojen tarjonta vaikuttaa oleellisesti muuttoliikkeen suuntautumiseen. Asuntojen saatavuus, laatu ja ominaisuudet sekä asuinalueiden saavutettavuus ja palvelutaso ovat vetovoimatekijöitä, kun taas asuntojen hinta- ja vuokrataso toimivat rajoitteina. Asuntojen tarjonnan taustalla vaikuttavat yksityisellä puolella tuotannon kannattavuuden kannalta tärkeät seikat kuten yleinen taloustilanne ja korkotaso. Alueen uudistuotantoon soveltuvan tonttitarjonnan määrä vaikuttaa taas sekä yksityisen että julkisen tahon rakentamiseen.

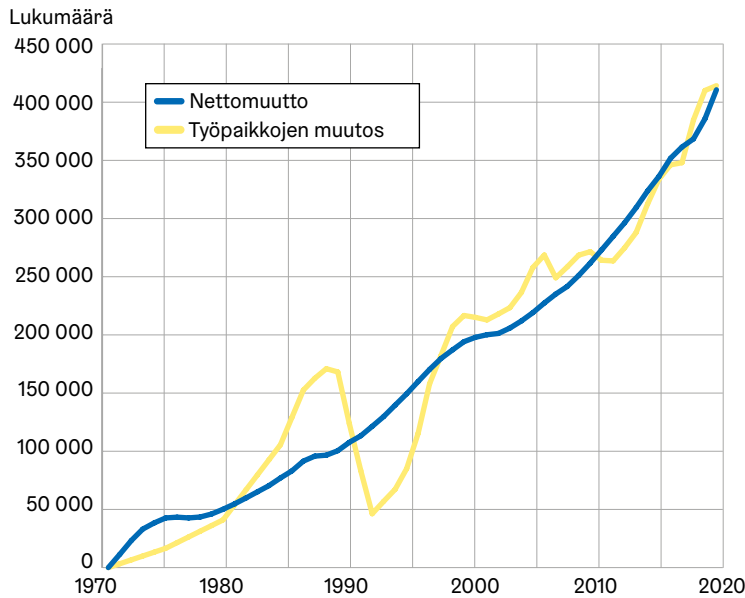
6.2 Muuttoliikkeen ja työmarkkinoiden yhteys

Muuttoliikkeen voimakkaat vaihtelut ovat yhteydessä seudun työmarkkinoihin. Koko Helsingin seudun tasolla työpaikkojen, työllisten määrän, työikäisen väestön sekä nettomuuton välillä on erittäin vahva keskinäinen riippuvuus. Tämä käy havainnollisesti ilmi kuvioista 33, jossa on esitetty työpaikkojen muutos sekä kumulatiivinen nettomuutto vuodesta 1971 vuoteen 2023 (vuoden 2024 tietoja työpaikkojen määrästä ei ole vielä saatavissa). Kuluneiden reilun 50 vuoden aikana nettomuuton suoraan aikaansaama väestönkasvu on ollut noin 410 700 henkeä ja työpaikkakasvu noin 414 200 eli hieman enemmän. Työpaikkojen määrän vuosittaiset vaihtelut ovat olleet erittäin suuria verrattuna nettomuuton vaihteluihin, vaikkakin nekin ovat olleet merkittäviä. Ajoittain trendit ovat erkaantuneet, mutta jonkin ajan kuluttua taas lähentyneet toisiaan, sillä pitkäaikainen työpaikkakasvu edellyttää vastaavaa työvoiman tarjonnan lisäystä, ja toisaalta muuttovoitto hiipuu ilman työpaikkakasvun aikaansaamaa vetovoimaa.

Työmarkkinoiden ja muuttoliikkeen keskinäinen riippuvuus ei perustu siihen, että yksilötason muuttopäätökset olisivat aina välittömässä yhteydessä työnhakuun tai työpaikan saantiin. Monien tutkimusten mukaan yksilötason muuttopäätöksissä ihmissuhteisiin, opiskeluun ja ympäristön vaihtamisen halun liittyvät syyt ovat yleisiä välittömästi työmarkkinoihin liittyvien tekijöiden rinnalla. Kuitenkin pitemmän ajan kuluessa työmahdollisuudet vaikuttavat merkittävästi siihen, jäävätkö opintojen tai ihmissuhteiden vuoksi aikaisemmin alueelle muuttaneet ihmiset sinne vai muuttavatko takaisin lähtöalueelleen tai edelleen muualle. Tämä koskee sekä maassamuuttoa että ulkomaanmuuttoa.

Seudullisten työmarkkinoiden muutokset ovat heijastuneet voimakkaasti erityisesti Helsinkiin, koska Helsinki on ollut seudun suurin työpaikka- ja opiskelupaikkakeskittymä sekä työmarkkina-alueen ulkopuolelta – kotimaasta ja ulkomailta – muuttavien pääasiallinen sijoittumisalue.

Kuvio 33. Työpaikkojen muutos ja nettomuutto kumulatiivisesti Helsingin seudulla 1971–2023



Lähde: Kaupunkitietopalvelut / Helsingin kaupunki. Aineistolähde: Tilastokeskus

7 Asuntomarkkinat ja väestöennuste

7.1 Asuntomarkkinat ja asuntotuotantomahdollisuudet

Asuntomarkkinat vaikuttavat koko seudun tasolla aluetalouden ja väestön kehitykseen, koska asuntojen tarjonta on yksi koko seudun kilpailu- ja vetoimatekijä ja toisaalta asuntojen hinta- ja vuokrataso vaikuttaa rajoitteena tulomuuttoon. Vielä suurempi merkitys asuntomarkkinoilla on seudun sisäiseen väestökehitykseen, jossa seudun sisäinen muuttoliike toimii pääasiallisena sopeutumismekanismina asuntojen tarjonnan alueellisille eroille. Seudullisilla asuntomarkkinoilla asuntojen tarjonta pohjautuu pääosin olemassa olevaan asuntokantaan, joka jakautuu segmentteihin omistus- ja vuokra-asumisen, talotyyppin, sijainnin ja lukuisten muiden tekijöiden suhteen. Asuntojen uustuotanto määräytyy viime kädessä rakennuttajien tuotantopäätösten kautta. Niihin vaikuttavat vanhojen asuntojen hinnat ja vuokrat, joiden perusteella rakennuttajat arvioivat valmistuvista asunnoista saatavaa tuloa. Kustannuspuolella vaikuttavat investointi- ja rahoituskustannukset, rakennuskustannukset ja maan hankintakustannukset. Maan hankintakustannusten taustalla vaikuttavat yhteiskunnalliset päätökset, kuten kuntien halukkuus ja mahdollisuudet kaavoittaa maata asuntotuotannolle sekä toteuttaa muut edellytykset, kuten liikenneyhteydet ja paikalliset palvelut.

Uustuotannon määrä suhteessa koko asuntokantaan oli 2010-luvulla Helsingin seudulla keskimäärin 2 prosenttia vuodessa. Tästä syystä asuntojen tarjonta sopeutuu hitaasti asumisen kysynnän muutoksiin. Asuntotuotannolla pystytään vasta melko pitkällä aikavälillä vaikuttamaan merkittävästi asuntojen tarjontaan. Koko Helsingin seudulla asuntotuotanto kasvoi merkittävästi vuodesta 2018 alkaen. Kun vuosina 2011–2017 seudulla valmistui keskimäärin 12 000 asuntoa vuodessa, vuonna 2018 asuntoja valmistui vajaat 17 000 ja vuosina 2019–2022 vuosittain valmistuneita asuntoja oli noin 19 000. Helsinkiin valmistui vuosina 2019–2022 hieman alle 7 000 asuntoa vuodessa. Vuonna 2023 valmistui asuntoja eniten 2000-luvulla, 8 179 asuntoa.

Vuonna 2024 asuntotuotanto väheni edellisvuodesta huomattavasti, sillä Helsinkiin valmistui 4 061 asuntoa ja koko seudulle 9 714 asuntoa. Pudotus edelliseen vuoteen verrattuna oli huomattavan suuri, sillä Helsinkiin ja koko seudulle asuntoja valmistui vain puolet edellisvuodesta.

Helsingin osuus uusista valmistuneista asunnoista on supistunut 2010-luvun jälkeen. Vuonna 2012 Helsingin osuus oli lähes puolet koko seudun asuntotuotannosta. Osuus on sen jälkeen laskenut ja on ollut 2020-luvulla 38 prosenttia. 2010-luvulla Espoon ja Vantaan asuntotuotantomäärät olivat lähes samalla tasolla, mutta kuluvalle vuosikymmenellä Espoossa tuotanto on kasvanut huomattavasti ja on painottunut Länsimetron keskuksiin. Toisaalta Vantaan tuotantomäärät ovat samaan aikaan laskeneet selvästi huippuvuosista.

Seuraavan parin vuoden aikana Helsingissä ennustetaan asuntotuotantomäärien pysyvän edelleen pieninä. On kuitenkin oletettavaa, että nykyisillä ja ennustetuilla tulevien vuosien väestönkasvun määrillä asuntotuotanto tulee lisääntymään selvästi asuntojen tarpeen lisääntyessä. Asuntotuotantoennusteesta kerrotaan tarkemmin Ennusteen oletukset -luvussa.

7.2 Tonttimaan tarjonta ja asuntotuotannon mahdollisuudet

Voimassa olevan MAL-suunnitelman mukaan Helsingin seudun asuntotuotantotavoitteena on tuottaa 16 500 uutta asuntoa vuosittain. Sopimuksessa ei ole jaettu tavoitetta

kuntatasolle. Kaavoituksen osalta määrälle on tavoitteena, että asuntokaavavarantoa tulisi riittää viideksi vuodeksi eteenpäin. (MAL 2024–2035.)

Seudulle on arvioitu valmistuvan vuosina 2024–2027 heikosta suhdannetilanteesta johtuen vuosittain noin 10 000 asuntoa. Seudun asemakaavavaranto asuntotuotantoa varten oli vuoden 2024 lopulla 12,4 miljoonaa kerrosneliometriä, mikä vastaa noin 8 vuoden rakentamista. Tästä johtuen seudun väestönkasvulle ei ole kaavoituksellisia esteitä. (MAL-seurantakatsaus 2025.)

Helsingin omassa asumisen ja maankäytön ohjelmassa on asetettu vuosittaiseksi tavoitteeksi 7 000 uuden asunnon rakentamisen aloittaminen. Tämä mahdollistuu, jos rakentamiskelpoisten tonttien määrä on puolitoistakertainen, mikä vastaa 10 500 asunnon tonttivarantoa (Asumisen ja siihen liittyvän maankäytön toteutusohjelma 2024). Helsingissä oli vuoden 2024 lopulla lähes 4,4 miljoonaa kerrosneliometriä rakentamattomaa asemakaavojen asumisen varantoa, josta 75 prosenttia on tyhjiä tai lähes tyhjiä tonteilla. Nykyisellä asuntotuotantotavoitteella tätä varantoa riittää rakennettavaksi noin kuudeksi vuodeksi (AM-ohjelma, Seurantaraportti 2025).

7.3 Asumisväljyyden muutokset

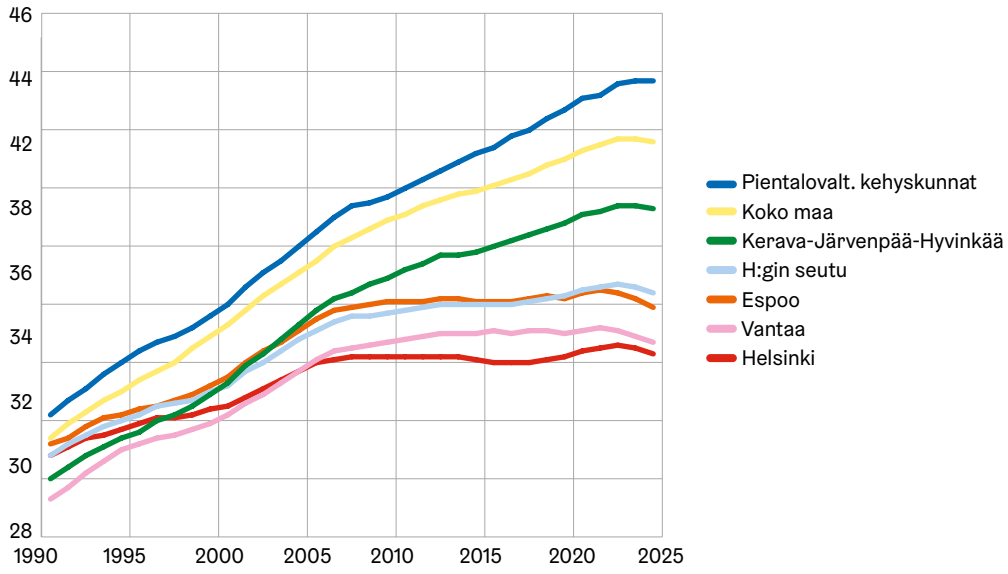
Asumisväljyyden kehitys on asuntokannan kasvutarpeen suhteen kaavoitetun tonttimaan lisäksi toinen ratkaiseva tekijä. Asumisväljyydellä tarkoitetaan tässä tapauksessa kerrosneliöpinta-alaa henkeä kohden. Helsingin seudulla asumisväljyys kasvoi 1990–2005 keskimäärin noin 0,3 kerrosneliometriä/henkilö/vuosi. Tämä merkitsi sitä, että keskimäärin noin kolmannes asuntotuotannosta meni asumisväljyyden kasvuun ja kaksi kolmannesta väestönkasvun aikaansaaman kysynnän tyydyttämiseen. Väljyyden kasvu kuitenkin hidastui merkittävästi ja vuosina 2007–2016 seudun asumisväljyyden kasvu oli peräisin kehyskuntien kehityksestä, koska Helsingissä ja muullakin pääkaupunkiseudulla asumisväljyys pysyi samalla tasolla tai jopa laski viime vuosiin saakka.

Helsingissä asumisväljyys on pysynyt lähes samalla tasolla vuodesta 2010 lähtien; vuonna 2010 väljyys oli 34,2 neliometriä asukasta kohden, ja vuonna 2024 vastaava luku oli 34,3. Parin viime vuoden aikana asumisväljyys on laskenut aavistuksen, mutta on vaikea arvioida, onko tämä kehityskulku pysyvämpi ilmiö. Taustalla vaikuttavat sekä viime vuosien ennätyksellisen suuri väestönkasvu ja toisaalta heikentynyt asuntomarkkinatilanne, jossa asuntokauppa on hidastunut selvästi. (Kuvio 34.)

Helsingin tapaan myös Espoossa ja Vantaalla asumisväljyys on pysytellyt 2010-luvulta lähtien lähes samalla tasolla. Espoossa väljyys on ollut hieman Helsinkiä ja Vantaata suurempi. Osaltaan tähän vaikuttaa talotyyppijakaumien erot. Espoossa omakoti- ja paritalojen osuus on selvästi Helsinkiä suurempi, ja toisaalta Helsingissä kerrostaloasuntojen osuus on suurempi. KUUMA-kuntien asuntokanta on vielä Espootakin selvästi pientalovaltaisempaa.

Kuvio 34. Asumisväljyyden kehitys kerrosneliometriä (m²) /asukas 1990–2024

Pinta-ala m²/asukas 1990–2024



Lähde: Kaupunkitietopalvelut / Helsingin kaupunki. Aineistolähde: Tilastokeskus

8 Ennustemenetelmät

Kaupunkitasoinen ja tarkempi alueittainen ennuste eroavat hieman toisistaan käytetyn menetelmän osalta. Tässä luvussa esitellään pääpiirteittäin molempien ennusteiden laadintamenetelmät.

8.1 Koko kaupungin ja Helsingin seudun ennuste

Helsingin koko kaupungin ja Helsingin seudun ennustemenetelmä³ perustuu väestömuutostekijöistä tehtäviin oletuksiin, joiden avulla muokataan ennustevuosittain edellisen vuoden väestörakennetta ikäluokittain ja sukupuolittain. Ensimmäisen ennustevuoden lähtöväestönä käytetään viimeisintä toteutunutta sukupuolittaista ja yksivuotisikäluokittaista väestörakennetietoa.

Muille ennustevuosille käytetään lähtöväestönä edellisen vuoden lopun ennustettua väestörakennetta. Käytettäviä väestömuutostekijöitä ovat syntyvät, kuolevat ja muuttoliike.

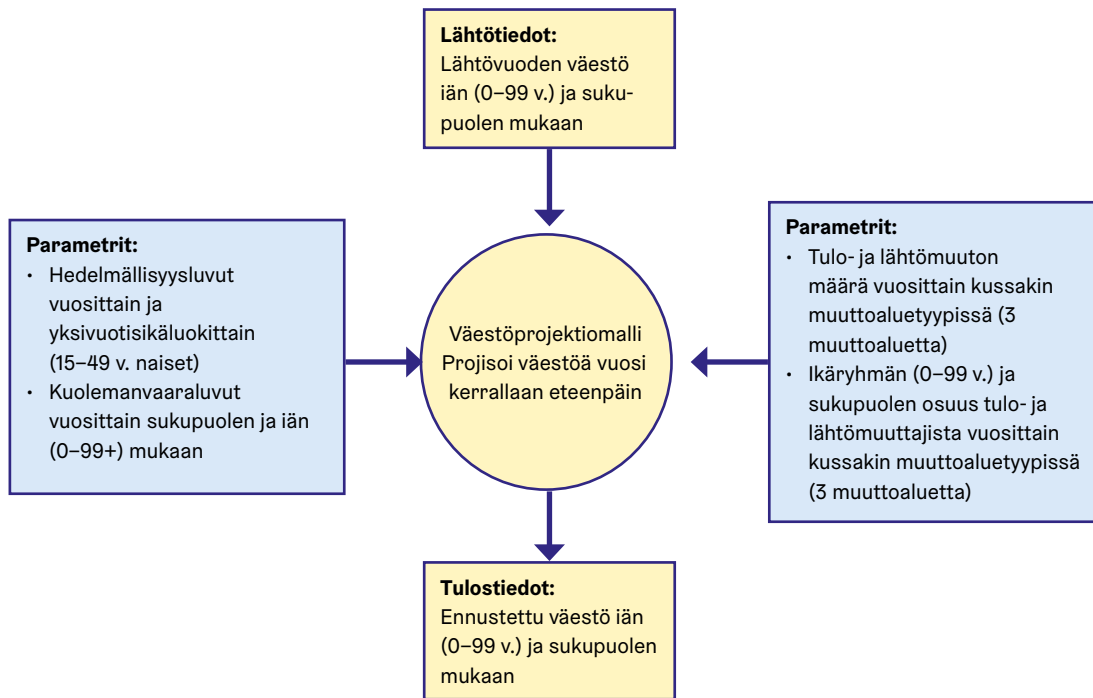
Yksivuotisikäluokittaisten hedelmällisyyslukujen avulla lasketaan kullekin naisten ikäryhmälle (15–49-vuotiaat) syntyvät lapset kunakin ennustevuotena. Yksivuotisikäluokittaisten ja sukupuolittaisten kuolemanvaaralukujen avulla lasketaan kunakin ennustevuotena kuolevien henkilöiden määrä.

Muuttoliike on jaettu Helsingin osalta kolmeen eri alueeseen, sillä niiltä Helsinkiin ja Helsingistä kyseisille alueilla kohdistuvan muuttoliikkeen määrä ja ikärakenne eroavat toisistaan. Alueina käytetään Helsingin seutua, seudun ulkopuolista Suomea ja ulkomaita. Muuttoliikeparametrit ja oletukset on määritelty sekä tulo- että lähtömuutoille.

Muuttoliike-, hedelmällisyys- ja kuolemanvaaraoletukset voivat olla vakioita koko ennustekauden ajan, tai sitten ne voivat vaihdella vuosittain. Yleensä oletukset pidetään koko ennustekauden ajan vakioina, jollei ole selkeää perustetta toimia toisin. Tässä ennusteessa käytetyt oletukset on avattu Väestöprojektioiden oletukset -luvussa.

³ Menetelmästä voi lukea tarkemmin <https://www.avoindata.fi/data/fi/dataset/vaestoennuste>

Kaavio 1. Koko kaupungin ennusteprosessi



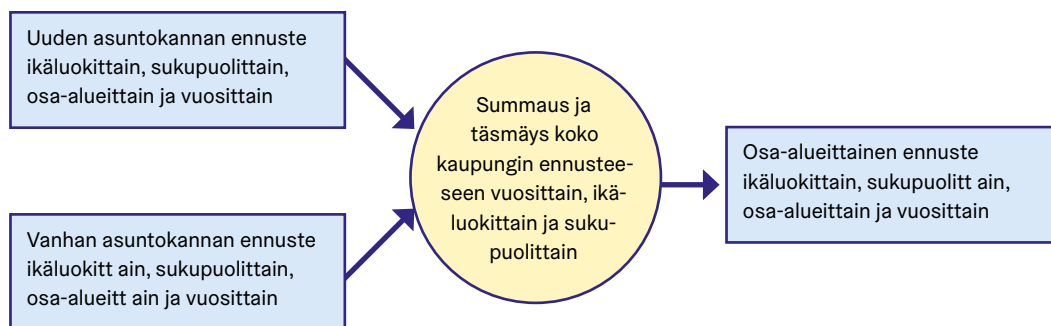
8.2 Osa-alueittainen ennuste

Helsingin alueittainen ennuste laaditaan osa-alueitasolle. Menetelmä koostuu kolmesta osasta:

- Vanhan rakennuskannan ennuste
- Uuden rakennuskannan ennuste
- Ennusteiden yhdistäminen ja täsmäminen koko kaupungin ennusteeseen

Alueittainen ennuste lasketaan erikseen vanhassa asuntokannassa asuvalle väestölle ja uusiin asuntoihin muuttavalle väestölle. Näiden kahden ennusteen summa täsmäyttää koko kaupungin ennusteeseen siten, että ennusteiden väestömäärät täsmäävät yksivuotiskäluokittain ja sukupuolittain. Ennuste lasketaan osa-alueille vuosittain ja yksivuotiskäluokittain. Ennustejakso on 15 vuotta. (Kaavio 2.)

Kaavio 2. Osa-alue-ennusteen prosessi



Vanhan asuntokannan ennuste

Vanhan asuntokannan, eli ennusteen aloitusvuotena olemassa olevan asuntokannan, ennusteessa otetaan huomioon syntyvyyden, kuolleisuuden ja muuttoliikkeen alueelliset erot. Muuttoliikkeen tulevan kehityksen arvioinnissa käytetään alueiden tulo- ja lähtömuuttoaineistoja, joista lasketaan edellisten vuosien keskiarvot alueiden tulo- ja lähtömuuton volyymille ja ikärakenteelle. Sekä naisille että miehille on käytetty samoja muuttoliikeparametrejä. (Kaavio 3.)

Parametrien vuosittaisen vaihtelun vähentämiseksi osa-alueet on ryhmitelty aluksi talotyyppijakauman, asukkaiden ikäjakauman, asuntojen keskikoon ja ARA-asuntojen osuuden mukaan. Ryhmittelyssä on käytetty Helsingin alueiden lisäksi myös Espoon ja Vantaan alueita, joten samaan ryhmään voi kuulua kaikkien kolmen kaupungin alueita. Ryhmittelyssä on saatu 7 ryhmää:

- Pienasuntovaltaiset keskusta-alueet
- Kantakaupungin väljät alueet
- Väljät keskusta-alueet
- Esikaupunkien kerrostalovaltaiset alueet
- Esikaupunkien kerrostalo-pientaloalueet
- Pientalovaltaiset alueet
- Omakotivaltaiset alueet

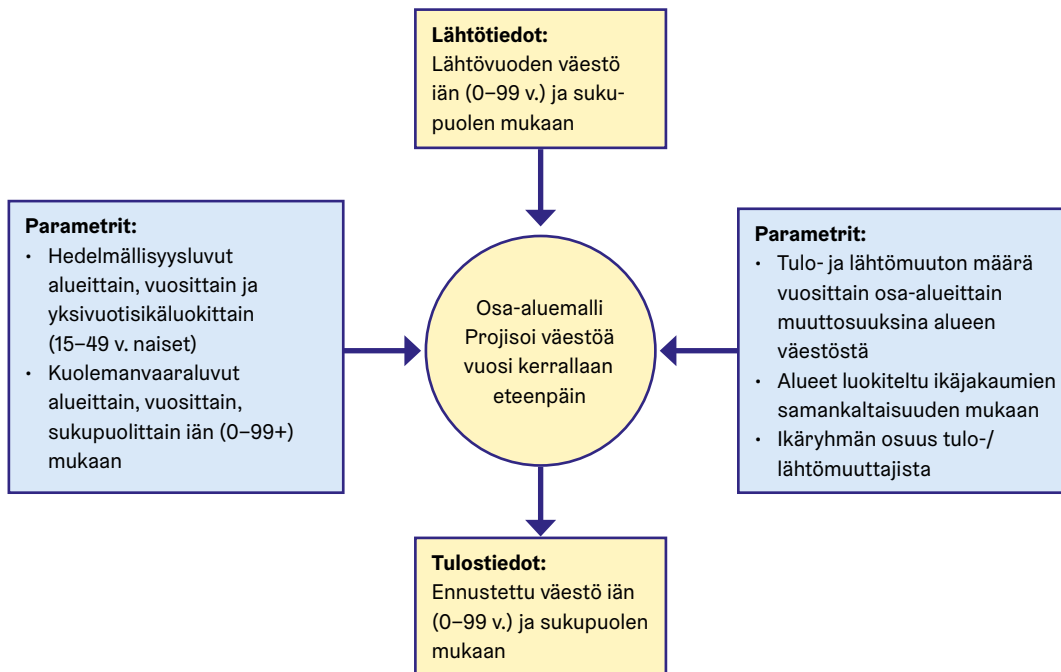
Saadut ryhmät on jaettu vielä yksityiskohtaisemmin osaryhmiin tulo- ja lähtömuuton ikäjakaumien perusteella.

Kullekin osaryhmälle on laskettu muuttoliikkeen ikäjakaumat viiden edellisen vuoden keskiarvoina, joita on käytetty kaikille osaryhmään kuuluville osa-alueille koko ennustekauden ajan. Lisäksi muutamille poikkeaville osa-alueille on laskettu alueiden omat muuttoliikeparametrit. Tällaisia alueita ovat esimerkiksi alueet, joilla valtaosa asunnoista on opiskelija-asuntoja.

Hedelmällisyysparametrit, yksivuotisikäryhmittäiset hedelmällisyysluvut, on laskettu muuttoliikeparametrien mukaisia osa-alueryhmiä käyttäen viiden edellisen vuoden keskiarvoina. Väestörakenteeltaan nopeasti muuttuvilla uusilla rakentuvilla alueilla käytetään muiden vastaavan kaltaisten alueiden kertoimia.

Kuolleiden laskennassa käytetään koko kaupungin kuolemanvaaralukuja, ja alueiden välisiä eroja otetaan huomioon korjaamalla niiden tasoa (Mäki, 2015).

Kaavio 3. Vanhan asuntokannan ennusteprosessi



Uuden asuntokannan ennuste

Uudisasuntotuotannon ennusteessa tuotantotyyppit jaotellaan talotyyppin, rahoitusmuodon ja hallintasuhteen mukaisiin ryhmiin, joilla on toisistaan poikkeava asuntoihin muuttavan väestön asumisväljyys ja ikärakenne. Lisäksi on arvioitu, mikä osuus asunnoista (asuinkerrosalasta) täyttyy vasta valmistumisvuotta seuraavan vuoden aikana.

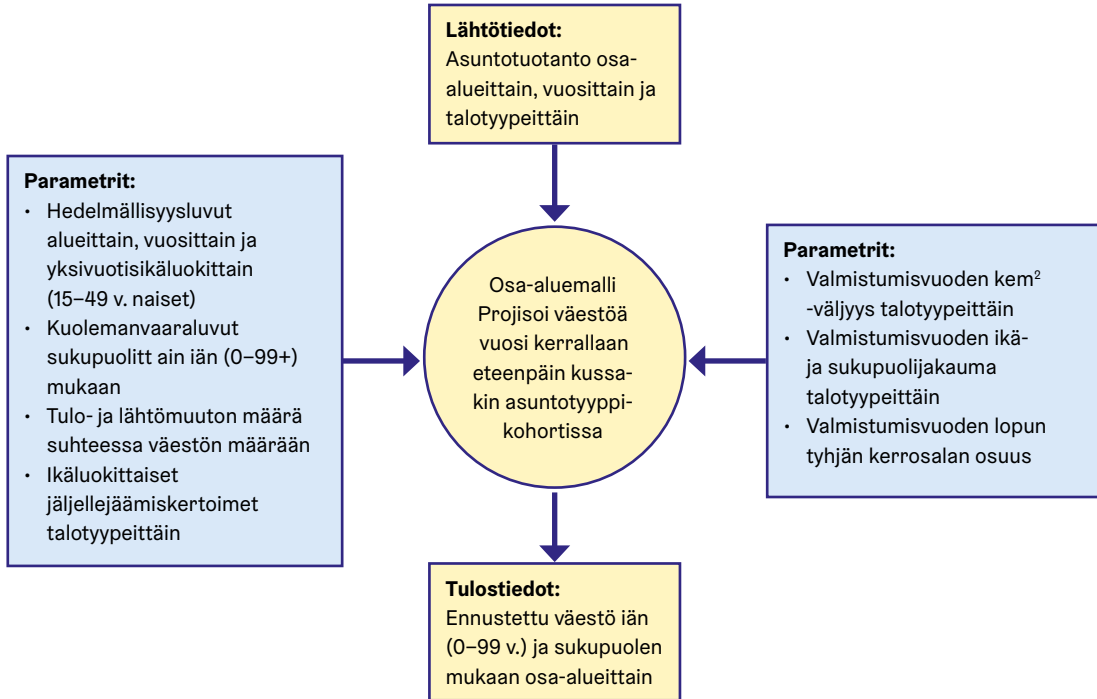
Valmistumisvuoden jälkeistä väestönkehitystä ennustetaan käyttämällä tuotantotyypeille määritellyjä hedelmällisyys-, kuolleisuus- ja jäljellejäämiskertoimia, jotka ovat laskettu Helsingin seudun rakennustasoisista rakennus- ja väestöaineistoista. Yksivuotisikäryhmittäiset jäljellejäämiskertoimet kuvaavat muuttoliikkeen vaikutuksia väestön ikärakenteeseen. (Kaavio 4.)

Asuntotuotantoennusteen osuvuus on merkittävin uustuotannon väestökehityksen ennusteen toteutumiseen vaikuttava tekijä. Asuntotuotantoennuste laaditaan kaupunginkanslian asumisen yksikön sekä Kaupunkiympäristön toimialan kaavoittajien yhteistyönä. Ennuste perustuu rakennusvalvonnan tilastoihin, asunto-ohjelmarekisteriin, rakentamisprojektien tuotantoaikatauluihin ja tietoihin kaavoituksen edistymisestä. Asuntotuotantoennusteessa ei ole huomioitu pientaloalueille rakennettavaa hajarakentamista, vaan niissä uudistuotantoon tuleva väestö huomioidaan alueille tyypillisillä jäljellejäämiskertoimilla. Yleensä pientaloalueille valmistuvien yksittäisten asuntojen määrä on hyvin pieni verrattuna alueen olemassa olevaan asuntokantaan, joten niiden vaikutus väestön määrään ja ikärakenteeseen on pieni. Luonnollisestikin tämä sisältää oletuksen, että hajarakentamista on vuosittain ennustekauden aikana lähes sama määrä kuin ennustetta edeltävinäkin vuosina.

Vaikka ennustemalli tuottaakin yksityiskohtaiset tulokset sekä alueittain että ikäryhmittäin, sisältyy oletuksiin monia epävarmuustekijöitä. Palvelujen suunnittelun kannalta tärkeimpiä niistä ovat uustuotannon ajoittumiseen liittyvät ongelmat. Vuosittaiset tuotantomäärät eivät koskaan toteudu sellaisenaan koko ennustejaksolle. Myöskään vanhojen alueiden väestökehityksen ennustamisessa ei ole aina mahdollista ennakoida kaikkia ennustekauden aikana tapahtuvia muutoksia, koska ennustemenetelmä perustuu pääosin menneen kehityksen projisointiin. Ennusteen epävarmuus kasvaa sitä

enemmän, mitä pidemmälle tulevaisuuteen ennustetaan ja mitä pienempiä alueita ja väestöryhmiä tarkastellaan.

Kaavio 4. Uuden asuntokannan ennusteprosessi



9 Väestöprojektioiden oletukset

9.1 Väestöprojektioiden muuttoliikeoletukset

Helsingille ja Helsingin seudulle on normaalisti tehty kolme väestöprojektiovaihtoehtoa, jotka perustuvat erilaisiin seudun taloudellisen kehityksen skenaarioihin. Perusvaihtoehto on todennäköisin skenaario, jota käytetään pääosin kaupungin palveluiden kehittämiseen ja taloussuunnittelun pohjaksi lähivuosille. Se perustuu edellisten vuosien väestömuutostekijöiden kehitykseen ja asiantuntija-arvioihin. Nopean kasvun skenaario on optimistinen skenaario, jossa väestönkasvu koko ennustekaudella on selkeästi perusskenaariota nopeampaa. Hitaan kasvun skenaariossa väestönkasvun oletetaan hidastuvan selkeästi aikaisempiin vuosiin verrattuna. Kaikkien skenaarioiden lähtökohdaksi on Helsingin seudun väestö 31.12.2024 ja ne ylettyvät vuoden 2070 loppuun saakka.

Kaikki projektiot ovat lähtökohtaisesti luonteeltaan tasaisen kasvun laskelmia, joissa ei pyritä ennakoimaan suhdannevaihteluiden ajoittumista ja suuruutta, aivan ensimmäisiä vuosia lukuun ottamatta. Todellisuudessa sekä talouden että väestön kehitys tulee tulevaisuudessakin olemaan Helsingin seudulla syklistä, kuten on ollut aikaisemminkin, mutta näiden ennakoiminen pitkällä aikavälillä on lähes mahdotonta. Tästä johtuen projektioita on syytä tarkastella suuntaa-antavina, eikä tarkkoina tietoina, sillä ennusteet sisältävät aina ennustevirhettä.

Laskelmat perustuvat aluetaloudellisiin ja Helsingin seudun asuntomarkkinoita koskeviin oletuksiin, jotka kuvataan tiiviisti seuraavassa. Nopean ja hidastuvan kasvun vaihtoehtoista ja perusvaihtoehdosta muodostuu haarukka, jonka vaihteluvälin rajaamaan väestökehitykseen on perusteltua varautua.

Nopea vaihtoehto perustuu taloudelliseen skenaarioon, jonka mukaan Helsingin seudun tuotanto ja työllisyys, ja niiden myötä yleinen talous, kasvavat pitkällä aikavälillä nopeammin kuin EU-alue keskimäärin ja myös nopeammin kuin Suomi kokonaisuutena.

Nopeampi kasvu perustuu oletukseen, että Helsingin seutu pysyy toimivana ja kilpailukykyisenä alueena, joka hyödyntää kasautumis- ja saavutettavuusetujaan ja on vetoimainen sijoittumispaikka kilpailukykyiselle ja kasvavalle yritystoiminnalle. Lisäksi oletetaan, että Helsingin seutu pystyy kaavoittamaan riittävästi tonttimaata väestönkasvun edellyttämälle asuntotuotannolle ja että alueen liikennejärjestelmä ja palveluverkosto pystytään pitämään jatkuvasti taloudellisesti ja toiminnallisesti korkeatasoisina.

Nopeassa vaihtoehdossa Helsingin seudun muuttovoiton oletetaan olevan koko jakson ajan (vuoteen 2070 asti) vuosittain selkeästi vuosien 2015–2019 keskimääräistä tasoa suurempaa ja lähellä vuosien 2023–2024 vuosien tasoa. Helsingin ulkomaan muuttoliikkeen osuus koko muuttovoitosta oletetaan olevan aluksi noin 65 prosenttia ja myöhemmin ennustekaudella lähes 70 prosenttia koko muuttovoitostakoko ennustekauden ajan. Koko Helsingin seudun muuttovoitosta ulkomaiden osuus on 67 prosenttia.

Helsingin oletetaan saavan puolet koko seudun muuttovoitosta, mutta Helsinki menettää vastaavasti seudun ulkopuolelta ja ulkomailta saamastaan osan muuttovoitosta muuttotappiona muualle Helsingin seudulle.

Perusvaihtoehto perustuu taloudelliseen skenaarioon, jonka mukaan Helsingin seudun tuotanto ja työllisyys kasvavat pitkällä aikavälillä vain hieman nopeammin kuin Suomi ja EU-alue keskimäärin. Nopeaan vaihtoehtoon verrattuna vetoimaisuus ei ole yhtä vahva. Edellytyksenä on myös, että Helsinki ja koko Helsingin seutu pystyvät kuitenkin kaavoittamaan riittävästi tonttimaata väestönkasvun edellyttämälle asuntotuotannolle.

Perusvaihtoehdossa Helsingin muuttovoiton oletetaan olevan ennustekauden alussa hieman vuosia 2023–2024 alemmalla tasolla ja vähenevän asteittain ennustekauden ajan. Oletuksena on, että ulkomaan muuttoliike pysyy lähes ennustetta edeltävien

vuosien tasolla. Seudun ulkopuolisesta Suomesta tulevan muuttovoiton oletetaan asteittain vähenevän lähes ennustekauden loppuun saakka potentiaalisten Helsinkiin muuttavien ikäluokkien pienentyessä. Helsingin oletetaan edelleen menettävän väestöään muuttoliikkeessä muulle Helsingin seudulla. Helsingin saamasta muuttovoitosta ulkomailta tulee oletuksen mukaan ennustekauden alussa hieman alle 65 prosenttia, mutta osuus kasvaa ennustekauden aikana yli 80 prosenttiin.

Hidastuvassa vaihtoehdossa oletetaan seudun saaman muuttovoiton olevan selvästi perusennustetta pienempää. Seudun saaman muuttovoiton oletetaan olevan hieman alle puolet perusvaihtoehdon muuttovoitosta. Helsingin saaman muuttovoiton oletetaan olevan ennustekauden alkupuolella noin kaksi kolmasosaa perusvaihtoehdosta, mutta osuuden oletetaan vähenevän loppukaudella alle puoleen perusvaihtoehdosta.

9.2 Väestöprojektion hedelmällisyys- ja kuolemanvaaraoletukset

Syntyneiden määrän laskenta perustuu kaikissa projektiovaihtoehdoissa hedelmällisyysikäisten (15–49-vuotiaiden) naisten yksivuotisikäluokittaisiin erikoishedelmällisyyslukuihin, joihin käytetään viimeisen kolmen vuoden (2022–2024) keskimääräisiä lukuja, jotka on laskettu erikseen Helsingistä ja muualta Helsingin seudulta. Hedelmällisyys oli ennätysellisen matala vuonna 2023, joten ennusteessa on käytetty hieman korkeampaa hedelmällisyyttä. Kaikissa projektiovaihtoehdoissa hedelmällisyys on oletettu samaksi koko ennustekauden ajan.

Kuolleiden määrän laskenta perustuu naisille ja miehille erikseen laskettuihin yksivuotisikäluokittaisiin kuolemanvaaralukuihin, joiden perusluvut on laskettu viiden vuoden (2018–2023) keskiarvoina erikseen Helsingille ja muualle seudulle (Väestöennuste, Tilastokeskus). Projektiossa on huomioitu kuolemanvaaran alentuminen ennustekauden aikana. Kaikissa kolmessa projektiovaihdossa kuolemanvaaraluvut on oletettu samoiksi.

9.3 Ruotsinkielisen väestön ennusteen oletukset

Helsingin ruotsinkielinen väestö on väestöennusteen näkökulmasta melko pieni ja alueellisesti epätasaisesti jakautunut. Tämän takia ruotsinkielisen väestön määrän ja alueellisen jakautumisen ennustamisessa on sovellettu tiettyjä erityisehtoja suhteessa kaupungin koko väestön ennustamiseen.

Koko kaupungin ja Helsingin seudun ennusteessa hedelmällisyyslukuina ei käytetä aitoja ruotsinkielisille äideille syntyneistä lapsista laskettuja lukuja, vaan niitä on korjattu ikäluokkakohtaisilla korjauskertoimilla, joilla on huomioitu muuta kuin ruotsia puhuvien äitien vaikutus ruotsinkielisten syntyneiden määriin. Vuosina 2019–2023 lähes 40 prosenttia syntyneiden ruotsinkielisten lasten äideistä puhui äidinkielenään muuta kuin ruotsia ja vuonna 2024 osuus ylitti jo 40 prosentin rajan.

Osa-alueittaisessa ennusteessa ruotsinkielisten syntyneiden määrä on laskettu käyttämällä koko väestön alueittaisia hedelmällisyyslukuja, joita on korjattu vastaavilla kertoimilla kuin koko väestön ennusteessa.

Kuolleiden määrien laskennassa on käytetty perustana samoja kuolevuuslukuja kuin koko väestön ennusteessa, toisin sanoen Tilastokeskuksen vuonna 2024 tuottamia tietoja. Koska ruotsinkielisen väestön kuolevuusluvut poikkeavat kuitenkin Helsingissä koko väestöstä vanhimmissa ikäluokissa, on ero huomioitu molempien sukupuolten osalta ennusteessa käyttämällä aikaisempien vuosien väestötiedoista laskettuja kertoimia.

Muuttoliikeparametrien laskennassa on käytetty samaa ryhmittelyä kuin koko väestön osa-alueittaisessa ennusteessa, mutta kunkin ryhmän parametrien laskennassa on käytetty ruotsinkielisen väestön tietoja. Muuttoliikekertoimet saattavat tuottaa

epärealistisia tuloksia alueilla, joilla elää paljon nuoria aikuisia, muuttoliike on vilkasta, ja/tai yksittäisten ikäryhmien koot vaihtelevat huomattavasti. Tällaisia ovat erityisesti sellaiset pienet alueet, joilla sijaitsee opiskelija-asuntoja. Tällaisilla poikkeusalueille ennusteena on käytetty kiinteitä määriä tietyn ikäistä väestöä.

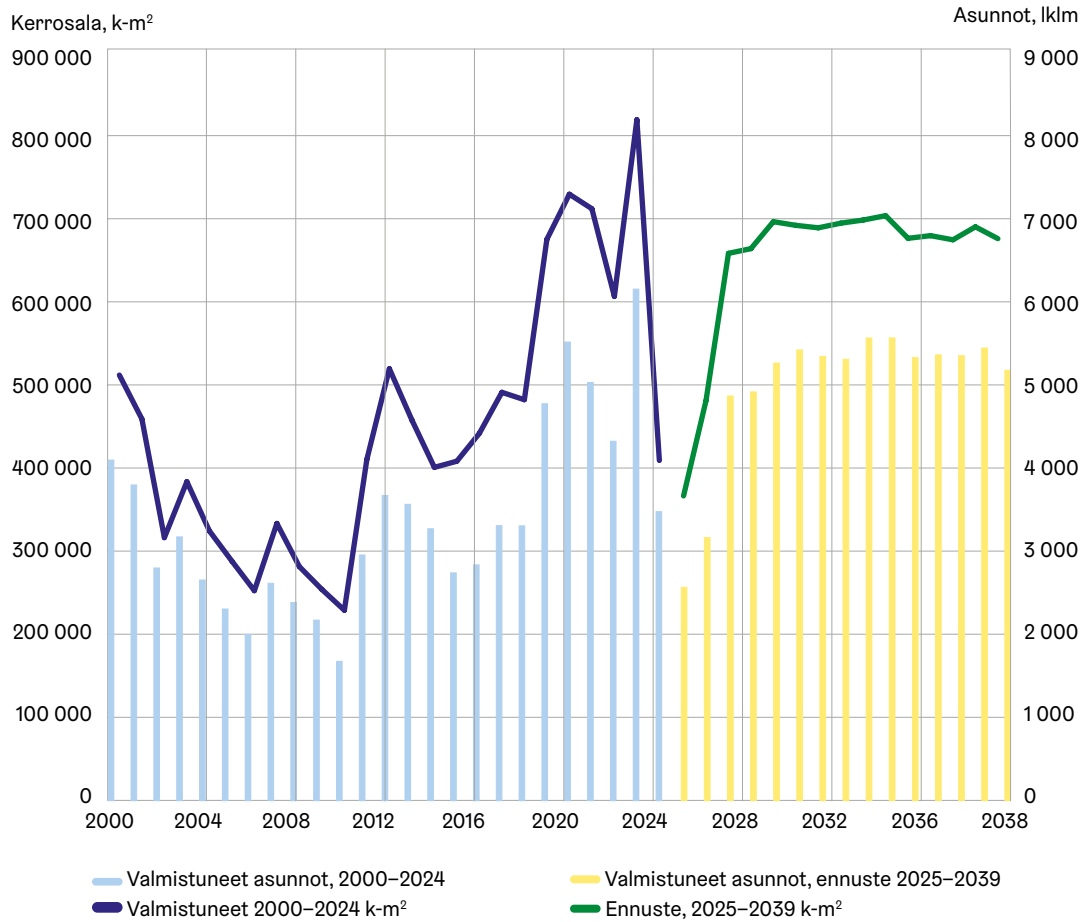
Osa-alueittaisen uuden asuntokannan ennusteessa alueen uusiin asuntoihin muuttavien ruotsinkielisten osuus oletetaan samaksi kuin kyseisellä alueella vanhassa asuntokannassa asuvan ruotsinkielisen väestön osuus. Kullakin osa-alueella erotetaan siis koko väestön ennusteen väestöstä ruotsinkielisen väestön osuus. Osuudet on laskettu kolmessa ikäryhmässä, ja aineistona on käytetty vuosien 2022–2024 väestöaineistoja.

9.4 Asuntotuotantoennuste 2025–2039

Väestöennustetta varten laadittiin asuntotuotantoennuste valmistuvasta asuinrakennusten valmistuvasta kerrosalasta ja siitä lasketusta valmistuvista asunnoista vuosiksi 2025–2039. Asuntotuotantoennuste perustuu asumisen ja siihen liittyvän maankäytön toteutusohjelmassa päätettyyn asuntotuotantotavoitteeseen, mikä on tällä ajanjaksolla keskimäärin 7 000 valmistuvan asunnon vuosituotantoa. Vuonna 2024 Helsinkiin valmistui 4 068 asuntoa, joista 94 oli käyttötarkoituksen muutosten kautta tuotettuja asuntoja (Kuvio 35). Edellisinä vuosina 2022–2024 Helsinkiin valmistui keskimäärin 6 100 asuntoa vuodessa.

Asuntotuotanto on tulevien kahden vuoden aikana selvästi aikaisempia vuosia alemmalla tasolla. Vuonna 2025 ennustetaan valmistuvan 3 600 asuntoa ja seuraavana vuonna 4 800 asuntoa. Vuodesta 2027 eteenpäin asuntoja valmistuu ennusteen mukaan keskimäärin 6 800 asuntoa. Koska asuntotuotantoennuste ei sisällä yksittäistä täydentävää pientalorakentamista, täyttyy kaupungin oma tavoitetaso. Luonnollisestikin asuntotuotantoennuste on luonteeltaan enemmän tavoite, joten toteutunut asuntotuotanto saattaa poiketa ainakin vuositasolla huomattavastikin tästä, kuten esimerkiksi vuonna 2024 tapahtui.

Kuvio 35. Helsingissä valmistuneiden asuntojen kerrosala* (kerrosneliometriä, k-m²) vuosina 2000–2024, ohjelmoitu asuntotuotanto vuosiksi 2025–2039 sekä ennusteessa käytetty toteutumisenennuste, *sisältää uudisrakennukset, laajennokset ja käyttötarkoituksen muutokset



Lähde: Helsingin kaupunginkanslia

Asuntotuotanto ennustetaan asuinkerrosalana, ja se jaotellaan kahdeksaan rakennustyyppiin. Jaottelu perustuu analyysiin uusiin asuntoihin muuttaneista sekä viimeisimpiin tietoihin uusien asuntojen asukasrakenteesta. Valmistuviin asuntoihin valmistumisvuonna muuttavan väestön asumisväljyys ja muuttajien ikärakenne vaihtelee huomattavasti riippuen talotyypistä, asuntojen hallintaperusteesta ja rahoitusmuodosta sekä myös sijainnista.

Ennusteessa käytetyt uustuotannon tuotantotyytit ja asumisväljyydet ovat esitetty taulukossa 4 sekä ennusteessa käytettyinä kerrosalaneliometreinä että asuinhuoneistoloina, jotka on laskettu kertoimella 0,8 kerrosalaneliometreistä.

Taulukko 4. Rakennettavaan asuntokantaan muuttavan väestön asumisväljyys asuntotuotantotyypeittäin muuttoa seuraavana vuonna.

	Alkuväljyydet m ² / asukas	
	Kerros-ala, m ²	Asuinhuoneistoala, m ²
Omakotitalot	45,0	36,0
Muut pientalot	38,0	30,4
Kerrostalot (Kt)	45,0	36,0
Pienasuntovalt. Kt	47,0	37,6
Väljät Kt	44,0	35,2
kaupungin ARA Kt	41,0	32,8
Opisk.&Nuoriso Kt	40,0	32,0
Seniori Kt	75,0	60,0

10 Prognosen för den svenskspråkiga befolkningen

Prognosen för de svenskspråkiga görs med en liknande demografisk projiceringsmetod som prognosen för hela befolkningen. Prognosen för hela staden uppgörs fram till år 2070, och prognosen områdesvis för 15 år fram till år 2039.

10.1 Prognos för den svenskspråkiga befolkningen i hela Helsingfors

I slutet av år 2024 bodde det 36 945 personer med svenska som modersmål i Helsingfors. Antalet ökade med 59 personer under år 2024. Under de senaste årtiondena har den svenskspråkiga befolkningen minskat med tusentals personer (Figur 16). Den svenskspråkiga befolkningen har varit ganska åldringsbetonad, och folkminskningen har till stor del berott på att de avlidna varit fler än de födda. Numera är åldersstrukturen yngre, och antalet födda har allt sedan 2012 varit större än antalet avlidna. Under nästan hela 2010-talet har Helsingfors haft ett flyttningsöverskott bland den svenskspråkiga befolkningen, men åren 2020–2022 blev den negativ. År 2023 var antalet personer som flyttade till Helsingfors större än antalet personer som flyttade från Helsingfors och år 2024 var antalet personer som flyttade till Helsingfors nästan lika högt som antalet personer som flyttade från Helsingfors. (Figur 17.)

Ända sedan 2008 har antalet svenskspråkiga ökat något, och ökningen förutspås fortsätta de kommande åren. Fram till utgången av 2030 väntas antalet svenskspråkiga öka med drygt 600 personer. År 2040 förväntas det finnas 39 050 svenskspråkiga Helsingforsbor, alltså 2 100 flera än idag (Tabell 3). Ändå förväntas deras befolkningsandel minska från nuvarande 5,5 procent till 4,8 procent före år 2040 (Figur 16).

I prognosen antas inflyttningsöverskottet för den svenskspråkiga befolkningen förbli svagt positivt för hela prognosperioden. Antalet födda förutspås överskrida antalet avlidna med lite över 50 personer i början av prognosperioden, men öka i slutet av 2040-talet till över 200 personer om året, om dödligheten och nativiteten fortsätter att utvecklas som nu (Figur 18). Antalet födda ökar ända fram till slutet av 2040-talet, medan antalet avlidna förväntas minska ända fram till slutet av 2050-talet (Figur 18).

Antalet svenskspråkiga barn ökar eftersom barnen i svenskspråkiga familjer där kvinnan har ett annat modersmål än svenska oftast registreras som svenskspråkiga. Under de senaste åren har nästan 40 procent av de nyfödda som registrerats som svenskspråkiga haft en mor med annat modersmål än svenska. År 2024 översteg andelen redan 40 procent (Figur 19). Andelen mödrar med annat modersmål än svenska ökade under det föregående årtiondet, men ökningen har upphört under de senaste åren. Effekten av mödrar med annat modersmål än svenska på antalet födda svenskspråkiga har beaktats i prognosen med hjälp av omräkningsfaktorer för fertilitetstalen enligt åldersgrupp.

Antalet svenskspråkiga barn under skolåldern, 0–6-åringar, har vuxit betydligt under åren 2005–2015 men började minska år 2019 (Figur 20). Vid slutet av 2023 uppgick antalet barn under skolåldern till 3 102. Antalet barn uppskattas minska till slutet av 2030-talet; 2030 uppskattas de svenskspråkiga barnen under skolåldern vara knappt 200 färre än i början av prognosperioden. Antalet 0–6-åringar börjar öka i början av 2030-talet och år 2040 är antalet barn under skolåldern på den nuvarande nivån.

Antalet barn i grundskoleåldern uppgick till 3 856 vid utgången av 2024. Åldersgruppen kommer att börja minska från början av prognosperioden och minskar ända fram till början av 2040-talet. År 2030 förväntas 7–15-åringarna vara knappt 200 färre än nu och år 2040 är antalet 600 mindre än nu. (Figur 20).

I åldersklassen som studerar på andra stadiet, 16–18-åringarna, ingick 1 191 personer vid utgången av 2024. Åldersklassen ökar betydligt i antal under de följande åren, eftersom antalet personer i åldersgruppen ökar med knappt 200 fram till slutet av 2030 jämfört med början av prognosperioden. På 2030-talet minskar antalet 16–18-åringar, men antalet är ändå 2 000 personer större i slutet av årtiondet än i början av prognosperioden. (Figur 20).

Den svenskspråkiga befolkningens åldersstruktur avviker från den finskspråkigas såtillvida att andelen pensionärer har varit klart större, men andelen har minskat snabbt de senaste årtiondena. Därför innebär de stora efterkrigsårskullarnas inträde i pensionsåldern inte samma relativa ökning i antalet åldringar bland de svenskspråkiga som bland de finskspråkiga. Andelen personer över 75 år av hela befolkningen uppgick till nio procent år 2024, medan motsvarande andel bland de svenskspråkiga var 13 procent. År 2040 uppskattas andelen vara tio procent bland hela befolkningen och elva procent bland de svenskspråkiga.

Åldersgruppen 65–74-åringar minskar ända fram till slutet av 2030-talet och åldersgruppen 75–84-åringar ända fram till slutet av 2040-talet. I åldersgruppen 65–74-åringar är minskningen liten, men åldersgruppen 75–84-åringar minskar med cirka 1 000 personer. Den äldsta åldersgruppen, 85-åringar och äldre, växer under de följande 15 åren. Åldersgruppen 85-åringar och äldre växer fram till mitten av 2030-talet då gruppen är drygt 600 personer större än i början av prognosperioden. De äldsta åldersgrupperna påverkas naturligtvis av antalet avlidna, men även av åldersgrupperna 1-åringar som har varit av olika storlekar. (Figur 21.)

10.2 Prognos områdesvis för den svenskspråkiga befolkningen för 2024–2039

Av Helsingfors svenskspråkiga befolkning bor 38 procent i Södra stordistriktet. Under prognosperioden kommer den största ökningen dock till följd av den stora bostadsproduktionen att ske i Mellersta stordistriktet, där den svenskspråkiga befolkningen kommer att öka med 1 400 personer. I Södra stordistriktet ökar antalet svenskspråkiga med drygt 1 000 personer och i Östersunds stordistrikt med 300 personer. I Nordöstra och Sydöstra stordistriktet förblir invånarantalen oförändrade och i Östra och Västra stordistriktet minskar invånarantalen med 300 personer. I Norra stordistriktet minskar antalet invånare med drygt 100 personer. (Figur 22.)

Den rikliga nyproduktionen av bostäder på Busholmen, Fiskehamnens område, Ärtolmen, Hallonnäs, Björkholmen och Kronbergsstranden ökar även antalet svenskspråkiga i områdena (Figur 23). På en del av områdena ökar andelen svenskspråkiga av hela befolkningen och å andra sidan minskar andelen på en del. Det är dock viktigt att notera att prognosen också är mest osäker i sådana områden där det finns planer på omfattande bostadsbyggnation, eftersom det kan vara svårt att förutse språkfördelningen bland dem som flyttar in i de nya bostäderna.

Antalet svenskspråkiga barn under skolåldern förväntas minska med knappt 100 barn fram till 2039. Antalet barn ökar i Södra och Mellersta stordistriktet och i Östersunds stordistrikt medan antalet svenskspråkiga barn minskar i andra stordistrikt. Förändringarna är dock relativt små i alla stordistrikt. Antalet 7–15-åringar minskar med 600 barn fram till slutet av 2039. Antalet barn i grundskoleåldern ökar bara i Meller-

sta stordistriktet och i Östersunds stordistrikt. Mest minskar antalet barn i grundskoleåldern i Södra, Västra och Östra stordistriktet.

Åldersklassen över 65 år minskar med nästan 900 personer i hela Helsingfors. Åldersklassen minskar klart mest i Västra stordistriktet. I Östra stordistriktet minskar åldersklassen med 200 personer och i Södra stordistriktet med drygt 100 personer. I de övriga stordistriktet är förändringarna små. Minskningen gäller åldersklassen mellan 65 och 84 år, medan antalet personer över 85 år ökar betydligt, med 500 personer. Minskningen bland 65–84-åringarna syns i alla stordistrikt med undantag av Östersund, där åldersgruppen ökar med 20 personer. Mest minskar åldersgruppen i Södra, Västra och Östra stordistriktet. Över 70 procent av ökningen i antalet personer över 85 sker i Södra stordistriktet, varför förändringarna är tydligt mindre i andra stordistrikt.

Lähteet ja kirjallisuus

Helsingin kaupunginkanslia (2024). Asumisen ja siihen liittyvän maankäytön toteutusohjelma 2024.

Helsingin seudun ympäristöpalvelu (2025). Helsingin seudun MAL-sopimus 2024–2035. MAL-seurantakatsaus 2025. [viitattu 1.7.2025]. https://www.hsy.fi/49b228/globalassets/ymparistotieto/lohkot/tytasuminen/mal_seurantakatsaus_hs_2025_seurantakokous20052025.pdf.

Ympäristöministeriö (2024). Helsingin seudun kuntien ja valtion välinen maankäytön, asumisen ja liikenteen sopimus 2024–2035. <https://ym.fi/maankayton-asumisenja-liikenteen-sopimukset>.

Helsingin seudun ympäristöpalvelu (2025). Pääkaupunkiseudun tonttivarantokatsaus 2025. Pääkaupunkiseudun tunnuslukuja SeutuRAMAVA 1/2025-aineistosta.

https://www.hsy.fi/49cab5/globalassets/ymparistotieto/tiedostot/paakaupunkiseudun_tonttivarantokatsaus_2025.pdf.

Helsingin kaupunginkanslia (2025). AM-ohjelma 2024. Seurantaraportti 2025.

https://www.hel.fi/static/kanslia/Julkaisut/2025/AM-ohjelman_seurantaraportti_2025.

Mäki, Netta (2015). Elinajanodotteen kehitys Helsingissä alueittain 1996–2014. Kvartti 2/2015. Kaupunkitieto, Helsingin kaupunki.

Tilastokeskus (2024). Väestöennuste 2024. [Viitattu 1.5.2025].

<https://stat.fi/tilasto/dokumentaatio/vaenn>.

Vantaan konsernijohto ja elinvoiman toimiala (2022). Väestöennustesoivellus. [Viitattu 5.5.2025]. <https://www.avoindata.fi/data/fi/dataset/vaestoennuste>.